



CUPRINS

CUPRINS	1
INTRODUCERE	2
INFORMAȚII DE SIGURANȚĂ	2
DESCRIERE	3
DECLARAȚIE DE CONFORMITATE PENTRU REGATUL UNIT	4
DECLARAȚIE DE CONFORMITATE UE	5
INSTALARE	6
CONFIGURARE	7
FUNȚIONARE	8
CURĂȚARE ȘI ÎNTREȚINERE	8
RECICLARE ȘI ELIMINARE	8
SCHEME DE CABLARE ELECTRICĂ	9

INTRODUCERE

Utilizare prevăzută

Sistemul de dozare Ecostorm este conceput pentru aplicarea automată a unei soluții bacteriene în sistemele de apă curgătoare. Dispozitivul asigură dozarea precisă și repetabilă a unei cantități definite de mediu la intervale regulate stabilite de operator.

Proiectare și construcție

Sistemul de dozare este alcătuit din componente mecanice și electronice amplasate într-o carcasă de protecție. Toate piesele electrice și electronice sunt amplasate în carcase etanșe, care asigură protecția împotriva pătrunderii apei și umezelii, în conformitate cu cerințele aplicabile pentru echipamentele electrice.

Alimentare

Aparatul este alimentat de patru baterii de tip C. Utilizarea altor tipuri de baterii sau montarea incorectă a acestora poate afecta negativ funcționarea aparatului sau poate provoca deteriorarea acestuia.

Sistem de dozare

Mecanismul de dozare utilizează un motor de curent continuu cu un tren de angrenaje pentru a acționa pompa. Doza standard este de 0,25 ml pe ciclu de funcționare. Dispozitivul este compatibil cu sticle cu rezervor de 450 ml. Un mecanism de cuplare automată asigură înlocuirea rapidă și sigură a sticlei.

Funcția de amorsare

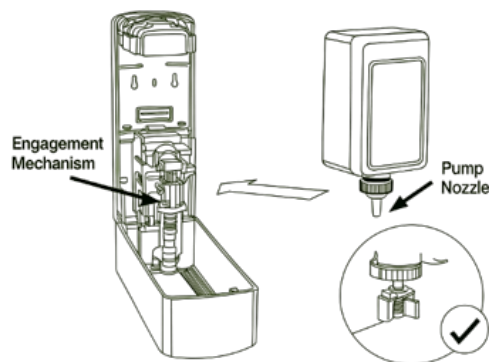
Dispozitivul este echipat cu o funcție de amorsare pentru umplerea conductei de refulare. Apăsarea butonului de amorsare activează funcționarea continuă a pompei timp de câteva minute, permițând umplerea conductei și expulzarea aerului. Apăsarea din nou a butonului oprește procesul de amorsare.

Setări interval de service

Un comutator de selecție permite operatorului să aleagă intervale de întreținere de 30, 45 sau 60 de zile. Intervalul selectat determină frecvența ciclurilor de dozare.

Indicator de stare

Dispozitivul include un indicator LED care confirmă intervalul de service selectat și avertizează utilizatorul cu privire la tensiunea scăzută a bateriei.



INFORMAȚII DE SIGURANȚĂ



Vă rugăm să citiți următoarele instrucțiuni de siguranță înainte de a utiliza dispozitivul. Respectarea acestor instrucțiuni ajută la prevenirea deteriorării echipamentului și asigură o funcționare sigură.

Linii directe generale

- Dispozitivul poate fi utilizat numai de personal instruit.
- Nu modificați și nu interveniți asupra componentelor mecanice sau electronice.
- Instalați dispozitivul într-o zonă uscată și protejată, ferită de vibrații și de șocuri mecanice.

Siguranță electrică

- Utilizați numai baterii de tip C.
- Introduceți bateriile cu polaritatea corectă.
- Protejați compartimentul bateriilor și componentele electronice împotriva expunerii la apă.
- Nu utilizați dispozitivul dacă vreun component electric pare deteriorat.

Manipularea substanțelor chimice

- Utilizați numai soluțiile bacteriene recomandate.
- Purtați mănuși de protecție și ochelari de protecție atunci când manipulați sticlele cu substanțe chimice.
- Asigurați-vă că flacoanele nu sunt deteriorate și sunt sigilate corespunzător înainte de instalare.

Siguranța în exploatare



- Înainte de a activa funcția de amorsare, verificați dacă toate furtunurile sunt conectate și fixate corespunzător.
- Țineți mâinile, părul și hainele largi la distanță de piesele în mișcare în timpul funcționării.
- Dacă se produc zgomote neobișnuite, vibrații sau scurgeri, opriți imediat dispozitivul.
- După înlocuirea sticlei, verificați dacă mecanismul de cuplare este blocat corespunzător.

Instalare și siguranță de mediu

Nu instalați dispozitivul în locuri unde ar putea avea loc inundații sau scufundări.

Utilizați dispozitivul numai în intervalul de temperatură specificat de producător.

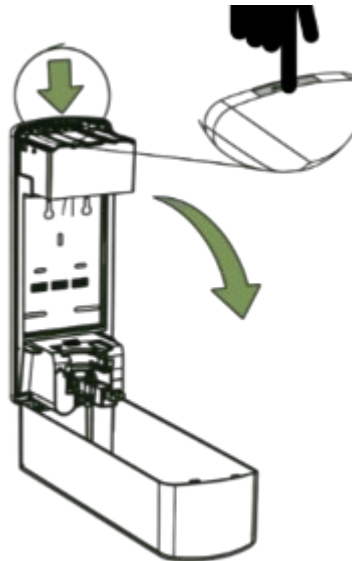
Asigurați-vă că există suficient spațiu în jurul dispozitivului pentru înlocuirea în siguranță a buteliei.

DESCRIERE

Dispozitivul este conceput pentru dozarea soluției bacteriene **FREEFLOW LIQUID CONCENTRATE SUPERCHARGED** în sistemele de canalizare sau de scurgere. Formula conține tulpini bacteriene selectate, de înaltă performanță, menite să susțină degradarea materiei organice, să îmbunătățească igiena sistemului și să reducă acumularea de reziduuri în cadrul infrastructurii sanitare. Atunci când este utilizat împreună cu sistemul de dozare, produsul este distribuit în cantități controlate pentru a asigura o eficiență constantă a tratării și o funcționare sigură pe termen lung a sistemului.

Cutie pentru baterii

Cutie bateriei este amplasată în partea superioară a plăcii de bază și poate găzdui 4 baterii de dimensiunea C.



Dimensiuni

13" x 5" x 5" / (33 x 12,7 x 12,7) cm

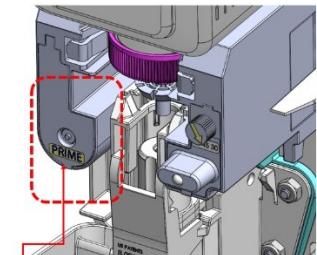
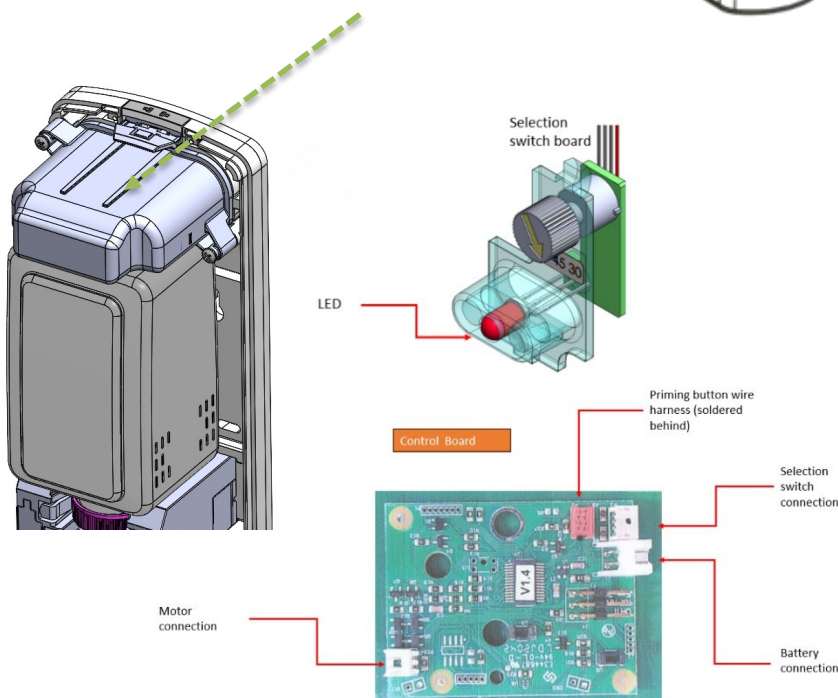
Greutate

2 lbs / 0,907 kg

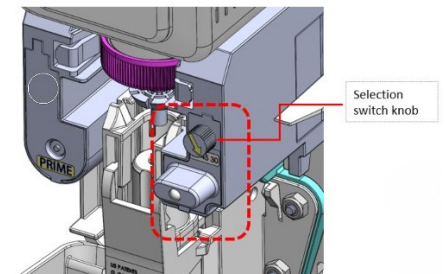
Temperatură de

funcționare Max: 30 °C,

Min: 5 °C



Priming button



Selection switch knob

DECLARAȚIE DE CONFORMITATE ÎN REGATUL UNIT

Declarație de conformitate pentru Regatul Unit

1. *Produs:* ECOSTORM
Tip: ECOSTORM
2. *Producător:*
Flexfill s.r.o.
Věžeňská 859/9, Staré Město, 110 00 Praga Cod de
identificare al companiei: 27249026
3. *Importator în Marea Britanie:*
NCH UK Ltd.
Bilston, Springvale Avenue WV14
OQL, West Midlands, Regatul Unit
4. *Numele și adresa persoanei autorizate să întocmească dosarul
tehnic relevant:*

Martyn Ruscoe
NCH, Arrowmere House, Springvale Avenue, Bilston, WV14
OQL
5. *Prezenta declarație de conformitate este emisă sub
responsabilitatea exclusivă a producătorului.*
6. *Obiectul declarației.*
Produs: Distribuitor de soluție
antibacteriană Specificație: Distribuitor
automat din plastic
7. *Obiectul declarației descris mai sus este în conformitate cu
legislația relevantă:*
 - Regulamentul privind compatibilitatea
electromagnetică 2016/1091
 - Regulamentul privind restricționarea utilizării
anumitor substanțe periculoase în
echipamentele electrice și electronice 2012
(„Regulamentul RoHS”)

8. *Referințe la standardele relevante utilizate, inclusiv data
standardului, sau referințe la alte specificații tehnice, inclusiv
data specificației, în legătură cu care se declară
conformitatea:*

- **BS EN ISO 12100:2010** – Securitatea mașinilor –
Principii generale de proiectare – Evaluarea și
reducerea riscurilor
- **BS EN IEC 63000:2018** – Documentație tehnică pentru
evaluarea produselor electrice și electronice în ceea ce
privește restricția substanțelor periculoase
- **BS EN 61000-6-3:2007 + A1:2011** –
Compatibilitate electromagnetică (EMC) – Partea 6-3:
Standarde generice – Standard de emisie pentru medii
rezidențiale, comerciale și de industrie ușoară

„Utilizat pentru modelul ECOSTORM – identic cu tipul
„distribuitor de săpun KX”, pentru care a fost emisă o
evaluare REACH/RoHS.”

9. *Informații suplimentare:*

Documentația tehnică pentru _____ utilaj este
disponibilă la producătorul menționat mai sus.

Semnat în numele și pe seama: Flexfill s.r.o.
Locul emiterii: Praga, Republica Cehă
Data eliberării: 07.01.2026
Nume: DI James Charlesworth
Funcția: Director general
Semnătură:



DECLARAȚIE DE CONFORMITATE UE

Declarație de conformitate ES și UE

1. *Produs:* Ecostorm
Tip: Ecostorm
2. *Producător*
Denumire: Flexfill s.r.o.
Adresă: Vězeňská 859/9,
Staré Město, 110 00 Praga

3. *Prezenta declarație este emisă sub responsabilitatea exclusivă a producătorului.*

4. *Obiectul declarației:*

Produs: Distribuitor de soluție antibacteriană
Specificații: Distribuitor automat din plastic

5. *Obiectul declarației descris mai sus este în conformitate cu legislația relevantă:*

- Directiva EMC 2014/30/UE
- Directiva RoHS 2011/65/UE + (UE) 2015/863

6. *Referințe la standardele relevante utilizate, inclusiv data standardului, sau referințe la alte specificații tehnice, inclusiv data specificației, în legătură cu care se declară conformitatea:*

- EN IEC 63000:2018 – Documentație tehnică pentru evaluarea produselor electrice și electronice în ceea ce privește restricția privind substanțele periculoase (RoHS)
- EN ISO 12100:2010 – Securitatea mașinilor – Principii generale de proiectare – Evaluarea și reducerea riscurilor
- EN 61000-6-1 și EN 61000-6-3 – Compatibilitate electromagnetă (EMC)

„Utilizat pentru modelul ECOSTORM – identic cu tipul „distribuitor de săpun KX”, pentru care a fost emisă o evaluare REACH/RoHS.”

7. *Informații suplimentare:*

Documentația tehnică pentru utilaj este disponibilă la producătorul menționat mai sus.

Semnat în numele: Flexfill s.r.o.
:
Locul emiterii: Lovosice, Republica Cehă
Data eliberării: 1 decembrie 2025
Nume: DI James Charlesworth
Funcția: Director general



INSTALARE

Kitul de instalare include:

- 10' de tub
- Ansamblu cot
- Supapă de reținere
- Șuruburi de montare și ancore pentru unitate
- Șuruburi de montare și cleme P pentru tub

Deschiderea unității

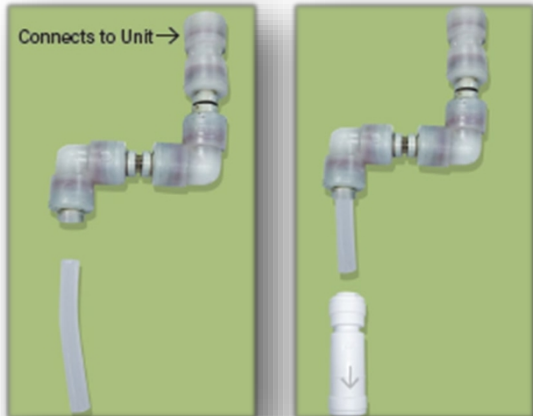
Pentru a deschide unitatea, apăsați butonul situat în partea superioară a dispozitivului. Odată ce zăvorul este eliberat, capacul frontal se va deschide în față. Balama este poziționată în partea inferioară a unității. Asigurați-vă că există un spațiu liber de cel puțin **8 inci (20,5 cm)** sub unitate pentru a permite deschiderea completă a capacului.

Montarea cu șuruburi

Evaluează locul de instalare și stabilește cea mai bună poziție pentru montarea unității.

Folosiți cel puțin **două șuruburi** pentru a fixa aparatul de perete.

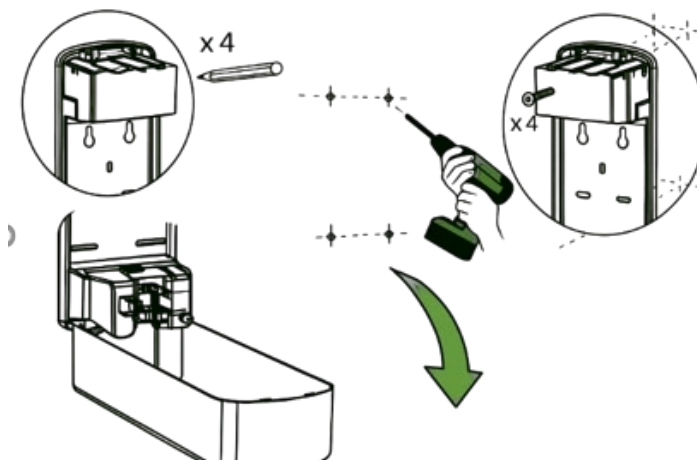
Diblurile sunt incluse și pot fi folosite pentru un plus de stabilitate, dacă este necesar.



Check Valve



Verificați Valve



Instalarea supapei de reținere

Supapa de reținere trebuie instalată pe ansamblul cotului:

1. Tăiați aproximativ **2 inci (5 cm)** de tub în linie dreaptă.
2. Introduceți acest tub în racordul cu conectare prin împingere de pe ansamblul cotului (nu în racordul drept).
3. Localizați săgeata de pe corpul supapei de reținere. Săgeata trebuie să fie orientată **în direcția opusă ansamblului cotului**, indicând direcția de curgere a fluidului către scurgere.
4. Introduceți tubul complet în racordul de tip „push-to-connect” de pe partea marcată cu săgeata.
5. Trageți ușor de supapa de reținere pentru a verifica dacă racordul este bine fixat.

Introduceți restul tubului în racordul de tip „push-to-connect” situat în punctul indicat de săgeată pe supapa de reținere.

Capătul drept al ansamblului cotului trebuie atașat la duză, la baza unității. Apăsați ferm racordul de tip „push-to-connect” pe duză și trageți ușor pentru a verifica dacă conexiunea este sigură. Scopul ansamblului cotului este de a permite tubului să se rotească pentru a nu sta în cale atunci când capacul este deschis.

Tăiați capătul liber al tubului la un **unghi de 45°** la lungimea necesară. Dacă este necesar, se pot utiliza cleme P pentru a fixa tubul în poziție.

CONFIGURARE

Setarea intervalului de service

Rotiți cadranul la setarea dorită:

- **30** – sticla va fi distribuită pe o perioadă de 30 de zile
- **45** – sticla va fi distribuită pe o perioadă de 45 de zile
- **60** – flaconul va fi eliberat pe o perioadă de 60 de



zile Introducerea flaconului

Scoaterea capacului

Scoateți capacul flaconului trăgându-l drept în sus. Nu înclinați și nu rotiți capacul în timpul scoaterii, deoarece acest lucru poate deteriora duza pompei. Duza pompei nu trebuie extinsă.

Introducerea flaconului

1. Dezactivați mecanismul de fixare apăsându-l în jos până când se blochează în poziție.
2. Îndreptați duza pompei în jos și introduceți sticla împingând colierul roz în suportul de pe unitate, așa cum se arată.



Înainte de amorsare

Asigurați-vă că toate racordurile tuburilor sunt bine strânse pentru a preveni scurgerile.

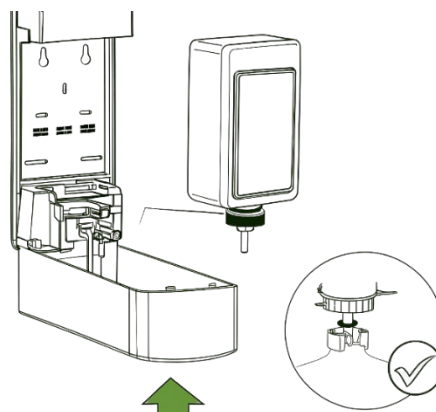
Pornirea procesului de amorsare

Apăsăți butonul de amorsare situat în partea stângă jos a unității. Un zgomot puternic va indica faptul că unitatea a cuplat umbrela pompei. Dispozitivul va continua să acționeze și să umple tubulatura până când aproximativ **10 picioare (3 m)** de tubulatură sunt amorsate, ceea ce durează aproximativ **2 minute**.

Dacă se utilizează un tub mai scurt, amorsarea poate fi oprită mai devreme apăsând și ținând apăsat butonul din nou până când acționarea se oprește.

Note:

- Verificați toate conexiunile tuburilor în timpul amorsării pentru a detecta eventualele scurgeri. Orice conexiune care prezintă scurgeri poate fi remediată prin împingerea fermă a racordului și a tubului sau a duzei unul împotriva celuilalt. Ștergeți orice exces de lichid.
- După umplere, verificați dacă umbrela pompei este complet așezată sub marginea de fixare a unității. Dacă umbrela nu este fixată pe ambele părți, apăsați-o în poziție folosind degetul sau o unealtă adecvată (de exemplu, o șurubelniță).



FUNCȚIONARE

Baterii

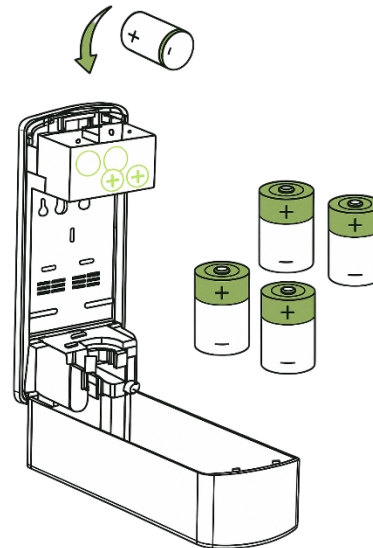
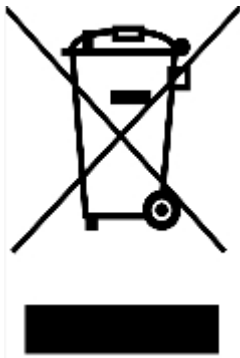
Pentru a accesa compartimentul bateriilor, scoateți șuruburile cu cap rotund din partea superioară a aparatului și glisați capacul pentru a-l scoate. Introduceți **patru baterii de tip C** în suportul pentru baterii. Repuneți capacul compartimentului bateriilor și fixați-l cu șuruburile cu cap rotund. Pentru o performanță optimă, se recomandă înlocuirea bateriilor **la fiecare trei luni**.

Lumini indicatoare

După instalarea bateriilor, LED-ul situat în partea dreaptă jos a unității va clipi de câteva ori. În timpul funcționării normale, LED-ul verde va clipi la intervale regulate pentru a indica faptul că dispozitivul funcționează corect. Când bateriile sunt descărcate, LED-ul va începe să clipească roșu, semnaland că bateriile trebuie înlocuite.

Precauții

Este responsabilitatea instalatorului să se asigure că instalarea respectă toate codurile, standardele și cerințele de reglementare aplicabile. Nu instalați distribuitorul deasupra surselor de căldură sau în apropierea flăcărilor deschise sau a surselor de aprindere. Nu instalați unitatea într-un loc în care o defecțiune a montării ar putea duce la deteriorarea echipamentelor din jur sau ar crea un potențial pericol pentru siguranță.



CURĂȚARE ȘI ÎNTREȚINERE

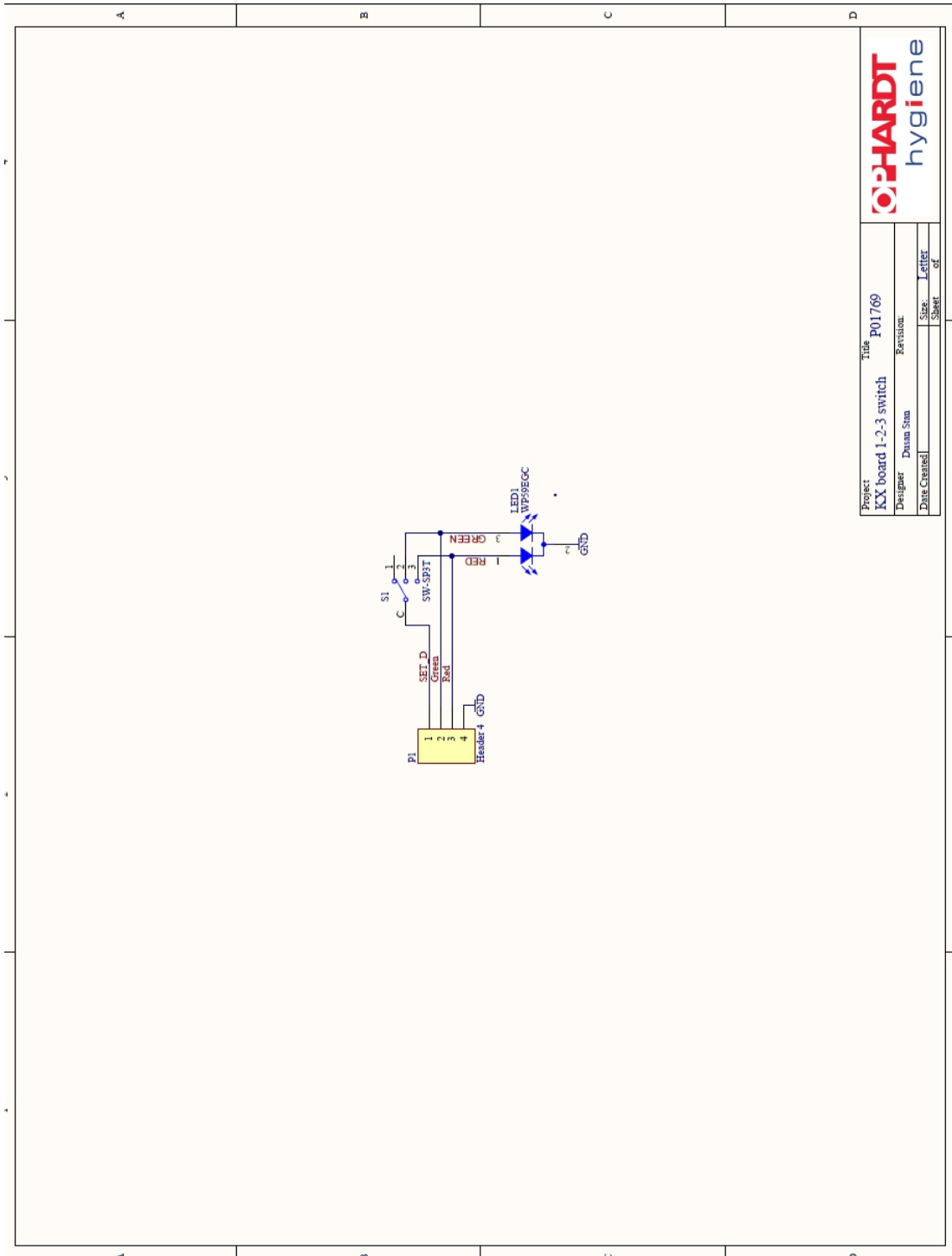
Curățați suprafețele exterioare ale distribuitorului folosind apă caldă și săpun delicat. **Nu folosiți produse de curățare abrazive.** Uscați cu o cârpă moale. Dacă în timpul funcționării s-au acumulat resturi de lichid în interiorul capacului, ștergeți-le cu o cârpă umedă.

RECICLARE ȘI ELIMINARE

Acest produs conține materiale care trebuie eliminate în conformitate cu reglementările locale de mediu. Nu aruncați dozatorul, bateriile sau recipientele cu substanțe chimice împreună cu deșeurile menajere.

- **Baterii:** Bateriile uzate de tip C trebuie colectate și eliminate la punctele de reciclare a bateriilor desemnate.
- **Flacoane pentru substanțe chimice:** Flacoanele goale pentru substanțe chimice trebuie clătite (dacă acest lucru este permis de fișa cu date de securitate a produsului) și eliminate în conformitate cu cerințele locale privind gestionarea deșeurilor pentru ambalajele de substanțe chimice.
- **Componente electronice:** La sfârșitul duratei de viață, dispozitivul trebuie trimis la o unitate autorizată de reciclare a deșeurilor electronice, în conformitate cu reglementările WEEE.
- Respectați întotdeauna legislația locală și recomandările autorităților locale privind sortarea deșeurilor și reciclarea.

SCHEME DE CABLARE ELECTRICĂ



Project:	Title:	P01769
KX board 1-2-3 switch	Revision:	
Designer:	Diana Stan	
Date Created:	I Size:	Letter
	Sheet:	of

