



INHOUDSOPGAVE

INHOUDSOPGAVE	1
INLEIDING.....	2
VEILIGHEIDSINFORMATIE	2
BESCHRIJVING	3
VERKLARING VAN OVEREENSTEMMING VOOR HET VERENIGD KONINKRIJK	4
EU-CONFORMITEITSVERKLARING	5
INSTALLEREN.....	6
INSTELLEN	7
BEDIENING	8
REINIGING EN ONDERHOUD	8
RECYCLING EN AFVALVERWERKING.....	8
ELEKTRISCHE SCHAKELSCHEMA'S	9

INLEIDING

Beoogd gebruik

Het Ecostorm-doseersysteem is ontworpen voor het automatisch toedienen van een bacteriële oplossing in stromende watersystemen. Het apparaat zorgt voor een nauwkeurige en herhaalbare dosering van een bepaalde hoeveelheid medium met regelmatige tussenpozen die door de gebruiker worden ingesteld.

Ontwerp en constructie

Het doseersysteem bestaat uit mechanische en elektronische componenten die zijn ondergebracht in een beschermende behuizing. Alle elektrische en elektronische onderdelen zijn geplaatst in afgedichte behuizingen die bescherming bieden tegen het binnendringen van water en vocht, in overeenstemming met de geldende eisen voor elektrische apparatuur.

Voeding

Het apparaat werkt op vier C-batterijen. Het gebruik van andere soorten batterijen of een onjuiste plaatsing kan de werking van het apparaat nadelig beïnvloeden of schade veroorzaken.

Doseersysteem

Het doseermechanisme maakt gebruik van een gelijkstroommotor met een tandwieloverbrenging om de pomp aan te drijven. De standaarddosis is 0,25 ml per werkcyclus. Het apparaat is compatibel met flessen met een reservoir van 450 ml. Een automatisch vergrendelingsmechanisme zorgt voor een snelle en veilige vervanging van de fles.

Aanzuigfunctie

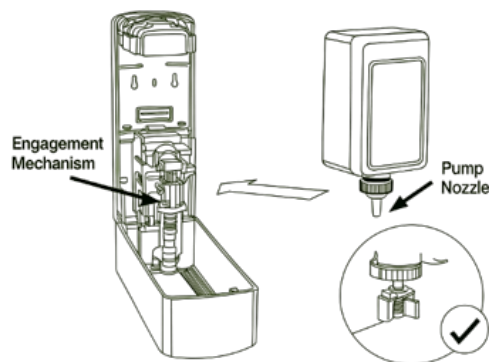
Het apparaat is uitgerust met een aanzuigfunctie voor het vullen van de persleiding. Door op de aanzuigknop te drukken, wordt de pomp enkele minuten continu in werking gesteld, waardoor de leiding wordt gevuld en lucht wordt afgevoerd. Door nogmaals op de knop te drukken, wordt het aanzuigproces gestopt.

Instellingen voor onderhoudsintervallen

Met een keuzeschakelaar kan de gebruiker een onderhoudsinterval van 30, 45 of 60 dagen instellen. Het gekozen interval bepaalt de frequentie van de doseercycli.

Statusindicatie

Het apparaat is voorzien van een LED-indicator die het geselecteerde onderhoudsinterval bevestigt en de gebruiker waarschuwt bij een lage batterijspanning.



VEILIGHEIDSINFORMATIE



Lees de volgende veiligheidsinstructies voordat u het apparaat gebruikt. Het opvolgen van deze richtlijnen helpt schade aan de apparatuur te voorkomen en zorgt voor een veilige werking.

Algemene richtlijnen

- Het apparaat mag alleen worden bediend door opgeleid personeel.
- Breng geen wijzigingen aan en knoei niet met mechanische of elektronische onderdelen.
- Installeer het apparaat in een droge, beschermde ruimte, uit de buurt van trillingen en mechanische schokken.

Elektrische veiligheid

- Gebruik uitsluitend C-batterijen.
- Plaats de batterijen met de juiste polariteit.
- Bescherm het batterijcompartiment en de elektronica tegen blootstelling aan water.
- Gebruik het apparaat niet als er een elektrisch onderdeel beschadigd lijkt.

Omgang met chemicaliën

- Gebruik uitsluitend de aanbevolen bacteriële oplossingen.
- Draag beschermende handschoenen en een veiligheidsbril bij het hanteren van chemische flessen.
- Zorg ervoor dat de flessen onbeschadigd en goed afgesloten zijn vóór installatie.

Veiligheid tijdens het gebruik



- Controleer voordat u de aanzuigfunctie activeert of alle slangen correct zijn aangesloten en vastzitten.
- Houd tijdens het gebruik handen, haar en losse kleding uit de buurt van bewegende onderdelen.
- Schakel het apparaat onmiddellijk uit als er ongebruikelijke geluiden, trillingen of lekkage optreden.
- Controleer na het vervangen van de fles of het vergrendelingsmechanisme goed is vergrendeld.

Installatie en milieuveiligheid

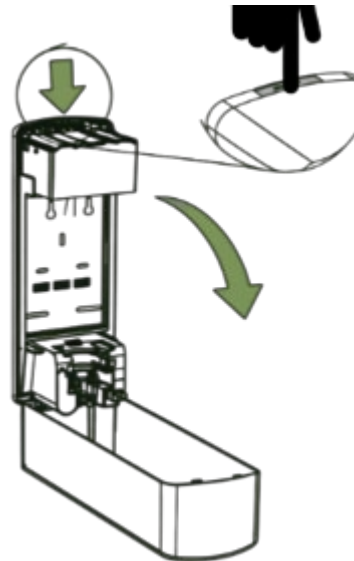
Installeer het apparaat niet op locaties waar overstroming of onderdamping kan optreden.
Gebruik het apparaat alleen binnen het door de fabrikant opgegeven temperatuurbereik.
Zorg ervoor dat er voldoende ruimte rondom het apparaat is om de fles veilig te kunnen vervangen.

BESCHRIJVING

Het apparaat is ontworpen voor het doseren van de bacteriële oplossing **FREEFLOW LIQUID CONCENTRATE SUPERCHARGED** in afvalwater- of afvoersystemen. De formule bevat geselecteerde, hoogwaardige bacteriestammen die bedoeld zijn om de afbraak van organisch materiaal te ondersteunen, de systeemhygiëne te verbeteren en de ophoping van residuen in de leidingen te verminderen. Bij gebruik met het doseersysteem is het product in gecontroleerde hoeveelheden wordt afgegeven om een constante efficiëntie van de behandeling en een veilige werking van het systeem op lange termijn te garanderen.

Accubak

De accubak bevindt zich bovenaan de achterplaat en biedt plaats aan 4 C-formaat accu's.



Afmetingen

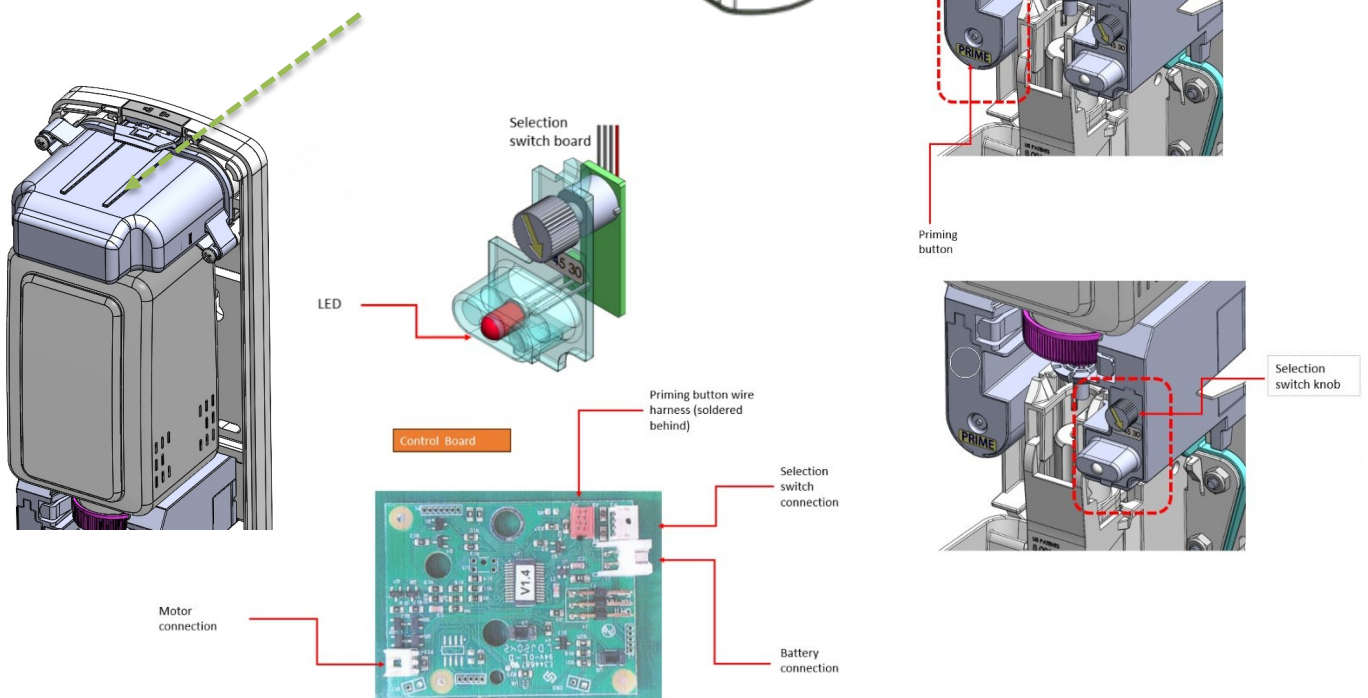
33 x 12,7 x 12,7 cm

Gewicht

0,907 kg

Bedrijfstemperatuur

Max: 30 °C, Min: 5 °C



VERKLARING VAN CONFORMITEIT VOOR HET VK

Verklaring van overeenstemming voor het VK

1. *Product:* *ECOSTORM*
Type: *ECOSTORM*
2. *Fabrikant:*
Flexfill s.r.o.
Věžeňská 859/9, Staré Město, 110 00 Praag Bedrijfsnummer:
27249026
3. *Importeur in het VK:*
NCH UK Ltd.
Bilston, Springvale Avenue WV14
OQL, West Midlands, Verenigd
Koninkrijk
4. *Naam en adres van de persoon die bevoegd is om het relevante technische dossier samen te stellen:*

Martyn Ruscoe
NCH, Arrowmere House, Springvale Avenue, Bilston, WV14
OQL
5. *Deze conformiteitsverklaring wordt afgegeven onder de uitsluitende verantwoordelijkheid van de fabrikant.*
6. *Voorwerp van de verklaring.*
Product: Dispenser voor bacteriële oplossing
Specificatie: Automatische plastic dispenser
7. *Het hierboven beschreven voorwerp van de verklaring is in overeenstemming met de relevante wetgeving:*
 - Verordening inzake elektromagnetische compatibiliteit 2016/1091
 - Verordening inzake de beperking van het gebruik van bepaalde gevaarlijke stoffen in elektrische en elektronische apparatuur 2012 ('de RoHS-verordening')

8. *Verwijzingen naar de relevante normen die zijn gebruikt, inclusief de datum van de norm, of verwijzingen naar andere technische specificaties, inclusief de datum van de specificatie, met betrekking tot welke conformiteit wordt verklaard:*

- **BS EN ISO 12100:2010** – Veiligheid van machines – Algemene ontwerpprincipes – Risicobeoordeling en risicobeperking
- **BS EN IEC 63000:2018** – Technische documentatie voor de beoordeling van elektrische en elektronische producten met betrekking tot de beperking van gevaarlijke stoffen
- **BS EN 61000-6-3:2007 + A1:2011** – Elektromagnetische compatibiliteit (EMC) – Deel 6-3: Algemene normen – Emissienorm voor residentiële, commerciële en lichtindustriële omgevingen

"Gebruikt voor het ECOSTORM-model – identiek aan het type "KX-zeepdispenser", waarvoor een REACH/RoHS-beoordeling is afgegeven."

9. *Aanvullende informatie:*

De technische documentatie voor de machines is verkrijgbaar bij de hierboven genoemde fabrikant.

Ondertekend namens: Flexfill s.r.o. Plaats van
afgifte: Praag, Tsjechië
Datum van afgifte: 07.01.2026
Naam: De heer James Charlesworth
Functie: Algemeen directeur
Handtekening:



EU-CONFORMITEITSVERKLARING

ES & EU-conformiteitsverklaring

1. *Product:* Ecostorm
Type Ecostorm
2. *Fabrikant*
Naam Flexfill s.r.o.
Adres Věžeňská 859/9,
Staré Město, 110 00 Praag

3. *Deze verklaring wordt afgegeven onder de uitsluitende verantwoordelijkheid van de fabrikant.*

4. *Voorwerp van de verklaring:*

Product Dispenser voor bacteriële oplossing
Specificatie Automatische plastic dispenser

5. *Het hierboven beschreven voorwerp van de verklaring is in overeenstemming met de relevante wetgeving:*

- EMC-richtlijn 2014/30/EU
- RoHS-richtlijn 2011/65/EU + (EU) 2015/863

6. *Verwijzingen naar de relevante normen die zijn gebruikt, inclusief de datum van de norm, of verwijzingen naar de andere technische specificaties, inclusief de datum van de specificatie, ten opzichte waarvan conformiteit wordt verklaard:*

- EN IEC 63000:2018 – Technische documentatie voor de beoordeling van elektrische en elektronische producten met betrekking tot de beperking van gevaarlijke stoffen (RoHS)
- EN ISO 12100:2010 – Veiligheid van machines – Algemene ontwerpprincipes – Risicobeoordeling en risicobeperking
- EN 61000-6-1 en EN 61000-6-3 – Elektromagnetische compatibiliteit (EMC)

"Gebruikt voor het ECOSTORM-model – identiek aan het type "KX-zeepdispenser", waarvoor een REACH/RoHS-beoordeling is afgegeven."

7. *Aanvullende informatie:*

De technische documentatie voor de machine is verkrijgbaar bij de hierboven genoemde fabrikant.

Ondertekend namens Flexfill s.r.o.
van:

Plaats van uitgifte: Lovosice, Tsjechië

Datum van afgifte: 1 december 2025

Naam: De heer James Charlesworth

Functie: Algemeen directeur



INSTALL

Installatieset bevat:

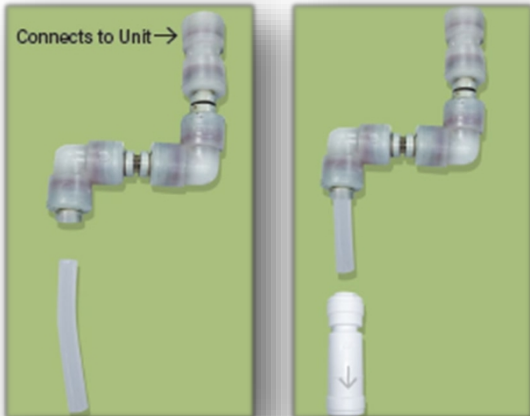
- 3 m slang
- Knie
- Terugslagklep
- Bevestigingsschroeven en pluggen voor de unit
- Bevestigingsschroeven en P-klemmen voor de slang

Het apparaat openen

Om het apparaat te openen, drukt u op de knop aan de bovenkant van het apparaat. Zodra de vergrendeling is ontgrendeld, zwaait de voorklep naar voren. Het scharnier bevindt zich aan de onderkant van het apparaat. Zorg voor minimaal **20,5 cm** vrije ruimte onder het apparaat, zodat de klep volledig kan openen.

Bevestiging met schroeven

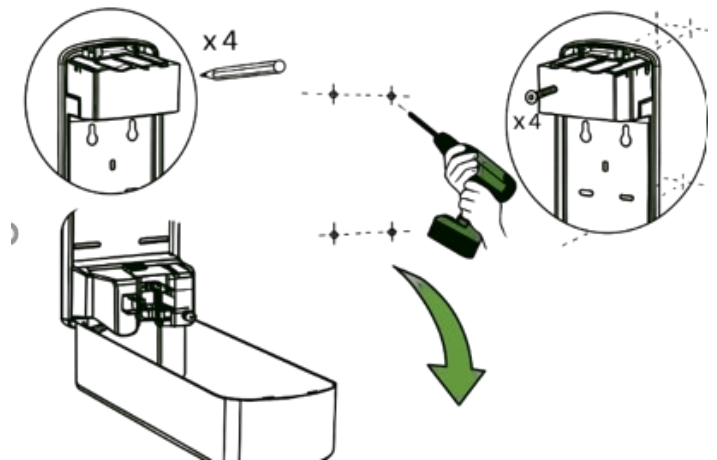
Bekijk de installatielocatie en bepaal de beste positie voor het monteren van het apparaat. Bevestig het apparaat met minimaal **twee schroeven** aan de muur. Er worden muurpluggen meegeleverd die indien nodig voor extra steun kunnen worden gebruikt.



Check Valve



Check Valve



Installatie van de terugslagklep

De terugslagklep moet op de elleboog worden gemonteerd:

1. Knip ongeveer **5 cm (2 inch)** van de slang recht af.
2. Steek deze slang in de push-to-connect-fitting op de elleboog (niet in de rechte connector).
3. Zoek de pijl op het terugslagklepbehuizing. De pijl moet **van de elleboogafsluiters af** wijzen, wat de richting van de vloeistofstroom naar de afvoer aangeeft.
4. Steek de slang volledig in de push-to-connect-fitting aan de kant die is gemarkeerd met de pijl.
5. Trek voorzichtig aan de terugslagklep om te controleren of de aansluiting goed vastzit.

Steek de resterende slang in de push-to-connect-koppeling op de plaats die wordt aangegeven door de pijl op de terugslagklep.

Het rechte uiteinde van de elleboog moet worden bevestigd aan de spuitmond aan de onderkant van het apparaat. Druk de push-to-connect-fitting stevig op de spuitmond en trek er voorzichtig aan om te controleren of de verbinding goed vastzit. De elleboog zorgt ervoor dat de slang kan wegdraaien wanneer de deksel open is.

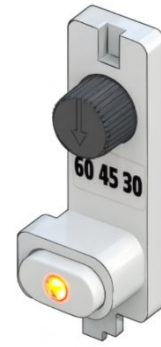
Knip het vrije uiteinde van de slang in een **hoek van 45°** op de gewenste lengte af. Indien nodig kunnen P-clips worden gebruikt om de slang op zijn plaats te houden.

INSTALLATIE

Het service-interval instellen

Draai de knop naar de gewenste instelling:

- **30** – de fles wordt gedurende 30 dagen gedoseerd
- **45** – de fles wordt verdeeld over 45 dagen
- **60** – de fles wordt gedurende 60 dagen gedoseerd



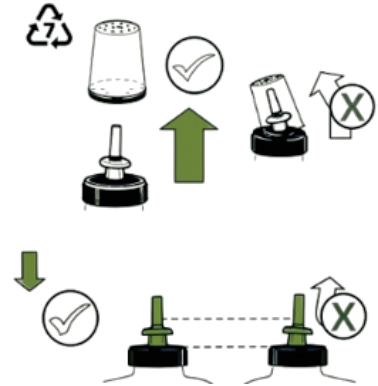
De fles plaatsen

De dop verwijderen

Verwijder de dop van de fles door deze recht omhoog te trekken. Kantel of draai de dop niet tijdens het verwijderen, aangezien dit de pommond kan beschadigen. De pommond mag niet worden uitgeschoven.

De fles plaatsen

1. Ontkoppel het vergrendelingsmechanisme door het naar beneden te drukken totdat het vastklikt.
2. Richt de pompspuitmond naar beneden en plaats de fles door de roze kraag in de houder op het apparaat te duwen, zoals afgebeeld.



Voor het vullen

Controleer of alle slangaansluitingen goed vastzitten om lekkage te voorkomen.

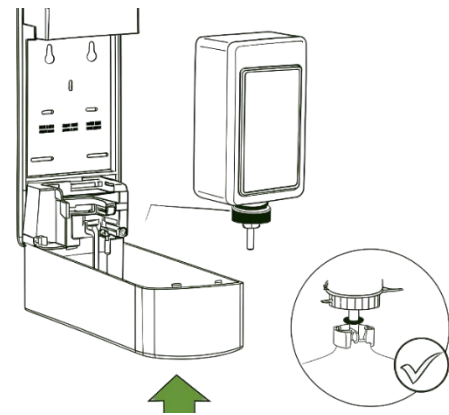
Het vullen starten

Druk op de aanzuigknop linksonder op het apparaat. Een luide klik geeft aan dat het apparaat de pomparaplu heeft ingeschakeld. Het apparaat blijft de slang activeren en vullen totdat ongeveer **3 m** slang is gevuld, wat ongeveer **2 minuten** duurt.

Als een kortere slang wordt gebruikt, kan het vullen vroegtijdig worden gestopt door de knop opnieuw ingedrukt te houden totdat de pomp stopt.

Opmerkingen:

- Controleer tijdens het vullen alle slangaansluitingen op lekken. Een lekkende aansluiting kan worden verholpen door de koppeling en de slang of het mondstuk stevig tegen elkaar te drukken. Veeg overtollige vloeistof weg.
- Controleer na het vullen of de pompkoepel volledig onder de bevestigingslip op het apparaat zit. Als de koepel niet aan beide zijden vastzit, druk deze dan met uw vinger of een geschikt gereedschap (bijv. een schroevendraaier) op zijn plaats.



WERKING

Batterijen

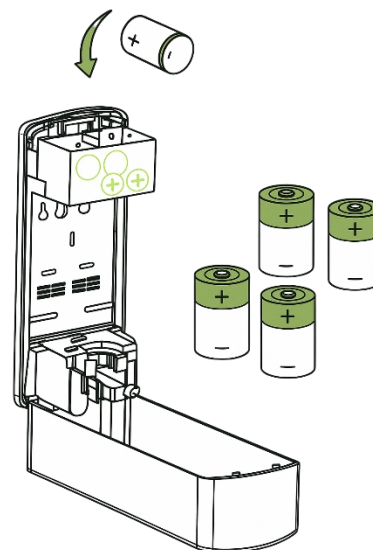
Om toegang te krijgen tot het batterijvak, draait u de duimschroeven aan de bovenkant van het apparaat los en schuift u het deksel eraf. Plaats **vier C-batterijen** in het batterijvak. Plaats het batterijdeksel terug en zet het vast met de duimschroeven. Voor optimale prestaties wordt aanbevolen de batterijen **om de drie maanden** te vervangen.

Indicatielampjes

Nadat de batterijen zijn geplaatst, knippert het LED-lampje rechtsonder op het apparaat enkele keren. Tijdens normaal gebruik knippert het groene LED-lampje met regelmatige tussenpozen om aan te geven dat het apparaat correct functioneert. Wanneer de batterijen bijna leeg zijn, begint het LED-lampje rood te knipperen, wat aangeeft dat de batterijen moeten worden vervangen.

Waarschuwingen

Het is de verantwoordelijkheid van de installateur om ervoor te zorgen dat de installatie voldoet aan alle toepasselijke voorschriften, normen en wettelijke vereisten. Installeer de dispenser niet boven warmtebronnen of in de buurt van open vuur of ontstekingsbronnen. Installeer het apparaat niet op een plek waar een defecte bevestiging schade aan omringende apparatuur of een potentieel veiligheidsrisico kan opleveren.



REINIGING EN ONDERHOUD

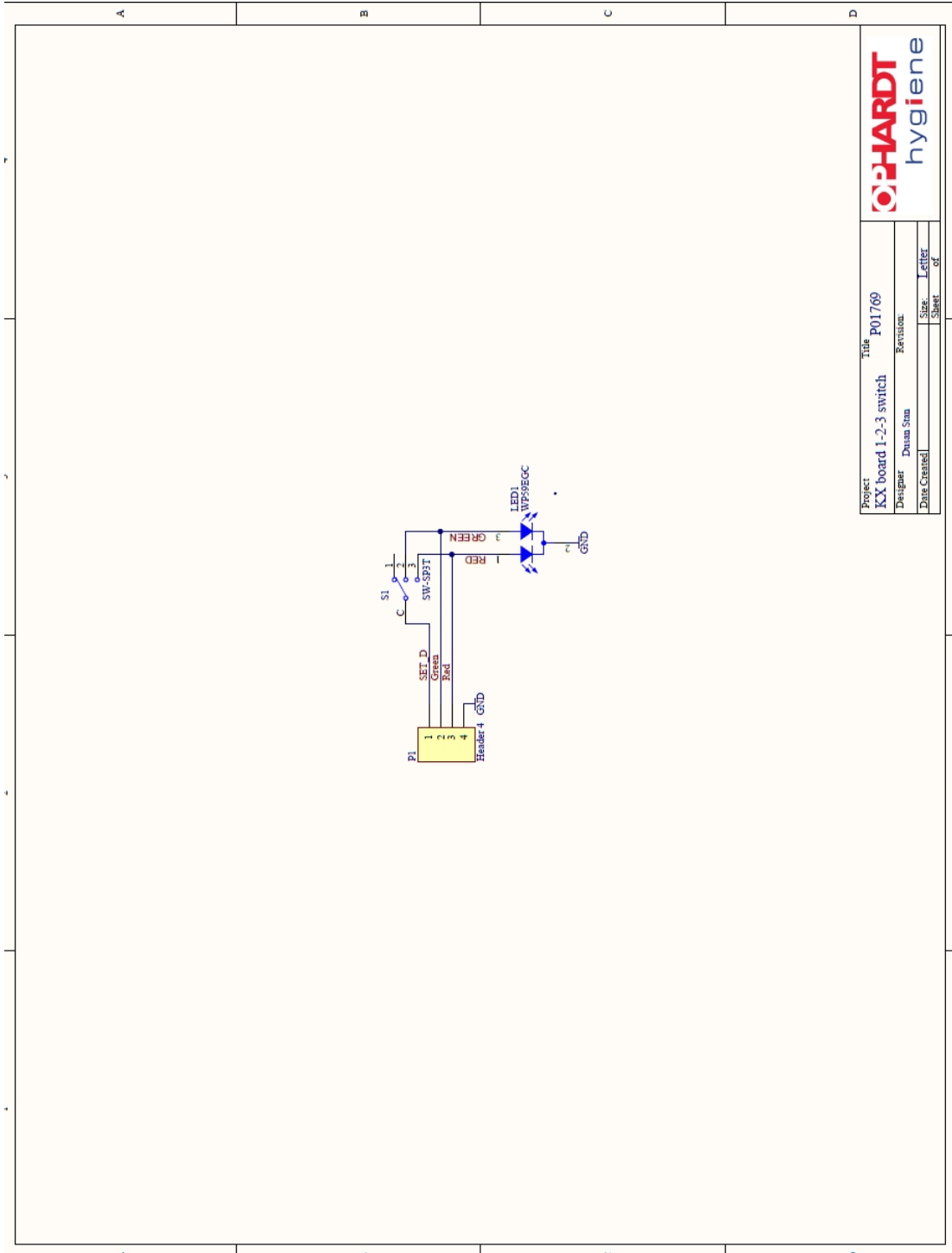
Reinig de buitenkant van de dispenser met warm water en milde zeep. **Gebruik geen schurende schoonmaakmiddelen.** Droog de dispenser af met een zachte doek. Als er tijdens het gebruik vloeistoffen in de afdekking zijn achtergebleven, veeg deze dan weg met een vochtige doek.

RECYCLING EN AFVALVERWERKING

Dit product bevat materialen die moeten worden afgevoerd in overeenstemming met de lokale milieuregels. Gooi de dispenser, batterijen of chemicaliënverpakkingen niet weg bij het huishoudelijk afval.

- **Batterijen:** Gebruikte C-batterijen moeten worden ingezameld en afgevoerd bij aangewezen inzamelpunten voor batterijen.
- **Chemische flessen:** Lege chemische flessen moeten worden gespoeld (indien toegestaan door het veiligheidsinformatieblad van het product) en worden afgevoerd volgens de lokale voorschriften voor de afvalverwerking van chemische verpakkingen.
- **Elektronische onderdelen:** Aan het einde van de levensduur moet het apparaat worden afgevoerd naar een erkende recyclingfaciliteit voor elektronisch afval, in overeenstemming met de WEEE-voorschriften.
- Houd u altijd aan de lokale wetgeving en gemeentelijke richtlijnen voor afvalscheiding en recycling.

ELEKTRISCHE SCHAKELSCHEMATEN



Project:	Title:	P01769
KX board 1-2-3 switch		
Designer:	Dariusz Sian	
Date Created:	I Size:	Letter
	Sheet:	of

