



TABLE DES MATIÈRES

| | |
|---|---|
| TABLE DES MATIÈRES..... | 1 |
| INTRODUCTION..... | 2 |
| CONSIGNES DE SÉCURITÉ..... | 2 |
| DESCRIPTION..... | 3 |
| DÉCLARATION DE CONFORMITÉ AU ROYAUME-UNI..... | 4 |
| DÉCLARATION DE CONFORMITÉ DE L'UE..... | 5 |
| INSTALLATION..... | 6 |
| CONFIGURATION..... | 7 |
| UTILISATION..... | 8 |
| NETTOYAGE ET ENTRETIEN..... | 8 |
| RECYCLAGE ET ÉLIMINATION..... | 8 |
| SCHÉMAS DE CÂBLAGE ÉLECTRIQUE..... | 9 |

INTRODUCTION

Utilisation prévue

Le système de dosage Ecostorm est conçu pour l'application automatique d'une solution bactérienne dans des systèmes d'eau courante. L'appareil assure un dosage précis et reproductible d'une quantité définie de produit à intervalles réguliers fixés par l'opérateur.

Conception et construction

Le système de dosage se compose de composants mécaniques et électroniques logés dans un boîtier de protection. Toutes les pièces électriques et électroniques sont placées dans des boîtiers étanches offrant une protection contre la pénétration d'eau et d'humidité, conformément aux exigences applicables aux équipements électriques.

Alimentation

L'appareil fonctionne avec quatre piles de type C. L'utilisation d'autres types de piles ou une installation incorrecte peut nuire au bon fonctionnement de l'appareil ou l'endommager.

Système de dosage

Le mécanisme de dosage utilise un moteur à courant continu avec un train d'engrenages pour entraîner la pompe. La dose standard est de 0,25 ml par cycle de fonctionnement. L'appareil est compatible avec des flacons-réservoirs de 450 ml. Un mécanisme d'enclenchement automatique assure un remplacement rapide et sûr du flacon.

Fonction d'amorçage

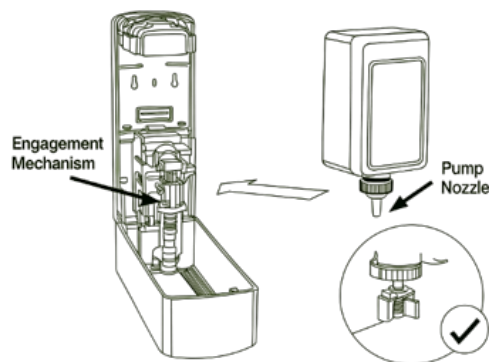
L'appareil est équipé d'une fonction d'amorçage pour remplir la conduite de refoulement. Appuyer sur le bouton d'amorçage active le fonctionnement continu de la pompe pendant plusieurs minutes, ce qui permet de remplir la conduite et d'expulser l'air. Appuyer à nouveau sur le bouton arrête le processus d'amorçage.

Réglages des intervalles d'entretien

Un sélecteur permet à l'opérateur de choisir des intervalles d'entretien de 30, 45 ou 60 jours. L'intervalle sélectionné détermine la fréquence des cycles de dosage.

Indication d'état

L'appareil est équipé d'un voyant LED qui confirme l'intervalle d'entretien sélectionné et alerte l'utilisateur en cas de batterie faible.



INFORMATIONS DE SÉCURITÉ



Veillez lire les consignes de sécurité suivantes avant d'utiliser l'appareil. Le respect de ces consignes permet d'éviter d'endommager l'équipement et garantit un fonctionnement en toute sécurité.

Consignes générales

- L'appareil ne doit être utilisé que par du personnel formé.
- Ne modifiez ni n'altérez aucun composant mécanique ou électronique.
- Installez l'appareil dans un endroit sec et protégé, à l'abri des vibrations et des chocs mécaniques.

Sécurité électrique

- Utilisez uniquement des piles de type C.
- Insérez les piles en respectant la polarité.
- Protégez le compartiment à piles et les composants électroniques de toute exposition à l'eau.
- N'utilisez pas l'appareil si un composant électrique semble endommagé.

Manipulation des produits chimiques

- Utilisez uniquement les solutions bactériennes recommandées.
- Portez des gants de protection et des lunettes de sécurité lorsque vous manipulez des flacons de produits chimiques.
- Assurez-vous que les flacons sont intacts et correctement scellés avant l'installation.

Sécurité d'utilisation



- Avant d'activer la fonction d'amorçage, vérifiez que tous les tuyaux sont correctement raccordés et bien fixés.
- Éloignez vos mains, vos cheveux et vos vêtements amples des pièces en mouvement pendant le fonctionnement.
- En cas de bruit, de vibration ou de fuite inhabituels, éteignez immédiatement l'appareil.
- Après avoir remplacé la bouteille, vérifiez que le mécanisme d'enclenchement est correctement verrouillé.

Installation et sécurité environnementale

N'installez pas l'appareil dans des endroits où il pourrait être inondé ou submergé.
Utilisez l'appareil uniquement dans la plage de température spécifiée par le fabricant.
Assurez-vous qu'il y a suffisamment d'espace autour de l'appareil pour permettre un remplacement de la bouteille en toute sécurité.

DESCRIPTION

L'appareil est conçu pour doser la solution bactérienne **FREEFLOW LIQUID CONCENTRATE SUPERCHARGED** dans les réseaux d'eaux usées ou de drainage. La formulation contient des souches bactériennes sélectionnées et hautement performantes destinées à favoriser la dégradation des matières organiques, à améliorer l'hygiène du système et à réduire l'accumulation de résidus au sein de l'infrastructure de plomberie. Lorsqu'il est utilisé avec le système de dosage, le produit est dosé en quantités contrôlées afin de garantir une efficacité constante du traitement et un fonctionnement sûr à long terme du système.

Boîtier de batterie

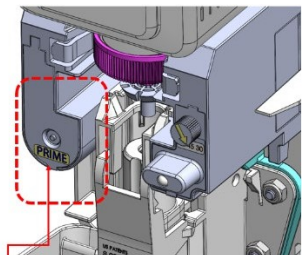
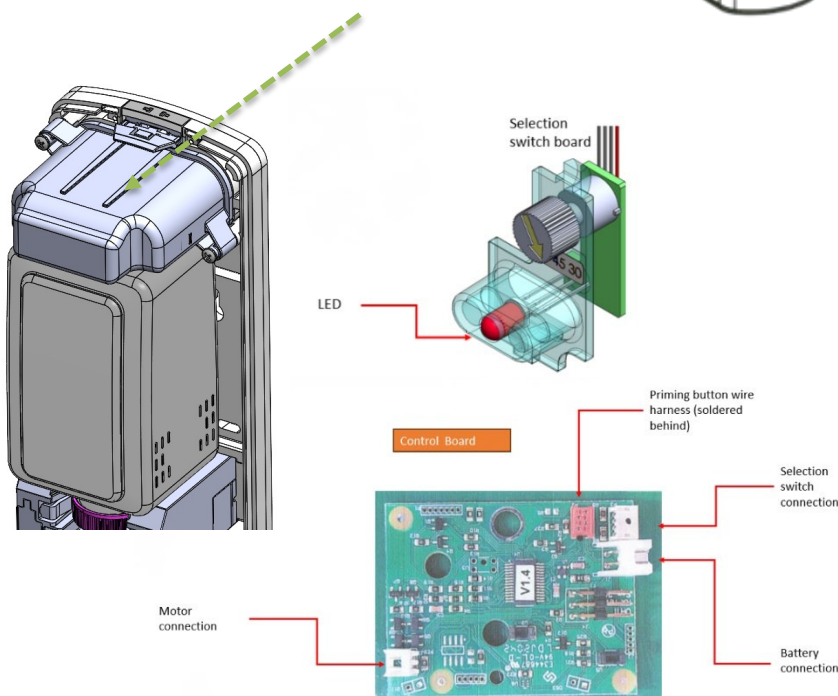
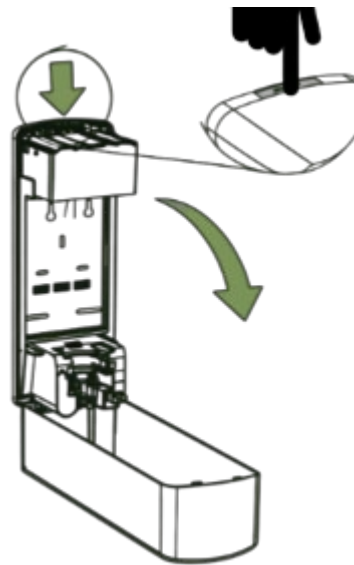
Le boîtier de batterie est situé en haut de la plaque arrière et peut accueillir 4 piles de type C.

Dimensions

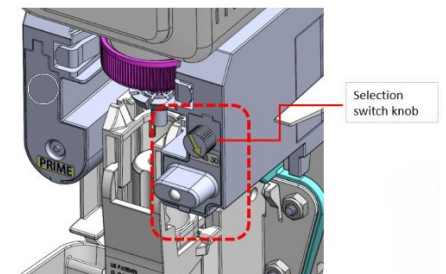
33 x 12,7 x 12,7 cm

Poids

0,907 kg Température de fonctionnement Max. : 30 °C, Min. : 5 °C



Priming button



Selection switch knob

DÉCLARATION DE CONFORMITÉ AU ROYAUME-UNI

Déclaration de conformité britannique

1. *Produit :* ECOSTORM
Type : ECOSTORM
2. *Fabricant :*
Flexfill s.r.o.
Věžeňská 859/9, Staré Město, 110 00 Prague Numéro
d'identification de l'entreprise : 27249026
3. *Importateur au Royaume-Uni :*
NCH UK Ltd.
Bilston, Springvale Avenue WV14
OQL, West Midlands, Royaume-Uni
4. *Nom et adresse de la personne habilitée à constituer le dossier
technique correspondant :*

Martyn Ruscoe
NCH, Arrowmere House, Springvale Avenue, Bilston, WV14
OQL
5. *La présente déclaration de conformité est établie sous la seule
responsabilité du fabricant.*
6. *Objet de la déclaration.*
Produit : Distributeur de solution
antibactérienne Spécification : Distributeur
automatique en plastique
7. *L'objet de la déclaration décrit ci-dessus est conforme aux
légalisations applicables :*
 - Règlement sur la compatibilité
électromagnétique 2016/1091
 - Règlement de 2012 relatif à la limitation de
l'utilisation de certaines substances
dangereuses dans les équipements électriques
et électroniques (« Règlement RoHS »)

8. *Références aux normes pertinentes utilisées, y compris la
date de la norme, ou références aux autres spécifications
techniques, y compris la date de la spécification, par rapport
auxquelles la conformité est déclarée :*
 - **BS EN ISO 12100:2010** – Sécurité des machines –
Principes généraux de conception – Évaluation et
réduction des risques
 - **BS EN IEC 63000:2018** – Documentation technique
pour l'évaluation des produits électriques et
électroniques au regard de la restriction des
substances dangereuses
 - **BS EN 61000-6-3:2007 + A1:2011** –
Compatibilité électromagnétique (CEM) – Partie 6-3 :
Normes génériques – Norme d'émission pour les
environnements résidentiels, commerciaux et de
l'industrie légère

« Utilisé pour le modèle ECOSTORM – identique au type «
distributeur de savon KX », pour lequel une évaluation
REACH/RoHS a été émise. »

9. *Informations complémentaires :*

La documentation technique relative à la machine est
disponible auprès du fabricant susmentionné.

Signé au nom de : Flexfill s.r.o. Lieu de
délivrance : Prague, République
tchèque
Date de délivrance : 07/01/2026
Nom : M. James Charlesworth
Fonction : Directeur général
Signature :



DÉCLARATION DE CONFORMITÉ UE

Déclaration de conformité ES et UE

1. *Produit :* Ecostorm
Type Ecostorm
2. *Fabricant*
Nom Flexfill s.r.o.
Adresse Věžeňská 859/9,
Staré Město, 110 00 Prague

3. *La présente déclaration est établie sous la seule responsabilité du fabricant.*

4. *Objet de la déclaration :*

Produit Distributeur de solution
antibactérienne
Spécifications Distributeur automatique en
plastique

5. *L'objet de la déclaration décrit ci-dessus est conforme aux législations applicables :*

- Directive CEM 2014/30/UE
- Directive RoHS 2011/65/UE + (UE) 2015/863

6. *Références aux normes pertinentes utilisées, y compris la date de la norme, ou références aux autres spécifications techniques, y compris la date de la spécification, par rapport auxquelles la conformité est déclarée :*

- EN CEI 63000:2018 – Documentation technique pour l'évaluation des produits électriques et électroniques au regard de la restriction des substances dangereuses (RoHS)
- EN ISO 12100:2010 – Sécurité des machines – Principes généraux de conception – Évaluation et réduction des risques
- EN 61000-6-1 et EN 61000-6-3 – Compatibilité électromagnétique (CEM)

« Utilisé pour le modèle ECOSTORM – identique au type « distributeur de savon KX », pour lequel une évaluation REACH/RoHS a été délivrée. »

7. *Informations complémentaires :*

La documentation technique relative à la machine est disponible auprès du fabricant susmentionné.

Signé au nom et pour le compte de : Flexfill s.r.o.
Lieu de délivrance : Lovosice, République tchèque
Date de délivrance : 1^{er} décembre 2025
Nom : M. James Charlesworth
Fonction : Directeur général



INSTALLER

Le kit d'installation comprend :

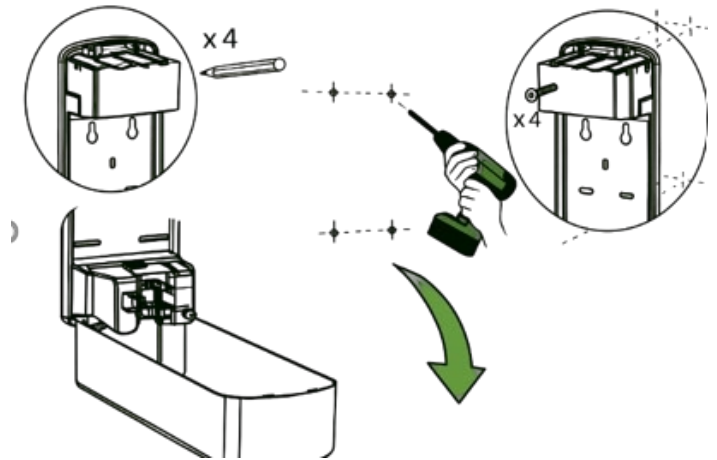
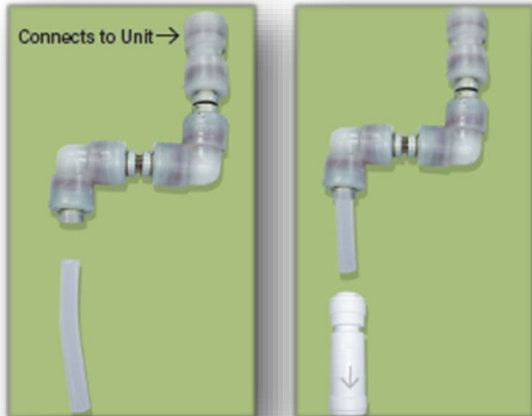
- 3 m de tuyau
- Un coude
- Clapet anti-retour
- Vis de fixation et chevilles pour l'unité
- Vis de fixation et colliers en P pour le tuyau

Ouverture de l'appareil

Pour ouvrir l'appareil, appuyez sur le bouton situé sur le dessus de l'appareil. Une fois le loquet déverrouillé, le couvercle avant bascule vers l'avant. La charnière est située au bas de l'appareil. Veillez à laisser un espace libre d'au moins **20,5 cm (8 pouces)** sous l'appareil pour permettre au couvercle de s'ouvrir complètement.

Fixation par vis

Évaluez l'emplacement d'installation et déterminez la meilleure position pour monter l'appareil. Fixez l'appareil au mur à l'aide d'au moins **deux vis**. Des chevilles sont fournies et peuvent être utilisées pour renforcer la fixation si nécessaire.



Installation du clapet anti-retour

Le clapet anti-retour doit être installé sur le coude :

1. Coupez environ **5 cm (2 pouces)** de tuyau en ligne droite.
2. Insérez ce tuyau dans le raccord à emboîtement de l'ensemble coudé (et non dans le raccord droit).
3. Repérez la flèche sur le corps du clapet anti-retour. La flèche doit être orientée à **l'opposé de l'ensemble coudé**, indiquant la direction d'écoulement du fluide vers le drain.
4. Insérez le tuyau à fond dans le raccord à emboîtement situé du côté marqué de la flèche.
5. Tirez doucement sur le clapet anti-retour pour vérifier que le raccordement est bien serré.

Insérez le reste du tuyau dans le raccord à emboîtement situé à l'emplacement indiqué par la flèche sur le clapet anti-retour.

L'extrémité droite du coude doit être fixée à la buse située à la base de l'appareil. Appuyez fermement le raccord à emboîtement sur la buse et tirez doucement pour vérifier que le raccordement est bien serré. Le coude sert à permettre au tuyau de pivoter pour ne pas gêner lorsque le couvercle est ouvert.

Coupez l'extrémité libre du tuyau à un **angle de 45°** à la longueur requise. Des colliers de serrage peuvent être utilisés pour maintenir le tuyau en place si nécessaire.

INSTALLATION

Réglage de l'intervalle d'entretien

Tournez le cadran sur le réglage souhaité :

- **30** – le contenu de la bouteille sera distribué sur 30 jours
- **45** – le flacon sera distribué sur 45 jours
- **60** – le flacon sera distribué sur 60 jours



place du flacon

Retrait du bouchon

Retirez le bouchon du flacon en le tirant vers le haut. Ne l'inclinez pas et ne le tordez pas lors du retrait, car cela pourrait endommager l'embout de la pompe. L'embout de la pompe ne doit pas être déployé.

Insertion du flacon

1. Débloquez le mécanisme d'enclenchement en appuyant vers le bas jusqu'à ce qu'il s'enclenche.
2. Orientez l'embout de la pompe vers le bas et insérez le flacon en enfonçant le collier rose dans le support de l'appareil, comme illustré.



Avant l'amorçage

Vérifiez que tous les raccords des tuyaux sont bien serrés afin d'éviter toute fuite.

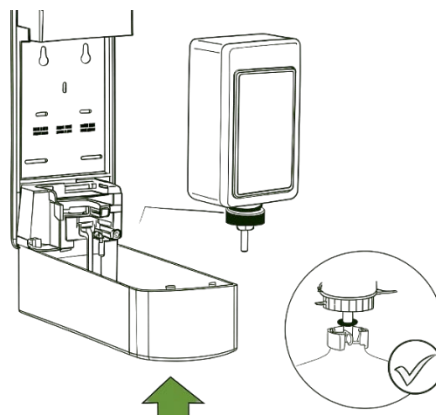
Lancement du processus d'amorçage

Appuyez sur le bouton d'amorçage situé en bas à gauche de l'appareil. Un claquement sonore indiquera que l'appareil a enclenché le parapluie de la pompe. L'appareil continuera à actionner et à remplir le tuyau jusqu'à ce qu'environ **3 m (10 pieds)** de tuyau soient amorcés, ce qui prend environ **2 minutes**.

Si un tube plus court est utilisé, l'amorçage peut être interrompu prématurément en appuyant à nouveau sur le bouton et en le maintenant enfoncé jusqu'à ce que l'actionnement s'arrête.

Remarques :

- Vérifiez tous les raccords de tuyaux pendant l'amorçage pour détecter d'éventuelles fuites. Toute fuite au niveau d'un raccord peut être corrigée en appuyant fermement sur le raccord et le tuyau ou la buse pour les serrer l'un contre l'autre. Essayez tout excès de liquide.
- Après l'amorçage, vérifiez que le parapluie de la pompe est bien en place sous la lèvre de retenue de l'appareil. Si le parapluie n'est pas enclenché des deux côtés, enfoncez-le à l'aide de votre doigt ou d'un outil approprié (par exemple, un tournevis).



FONCTIONNEMENT

Piles

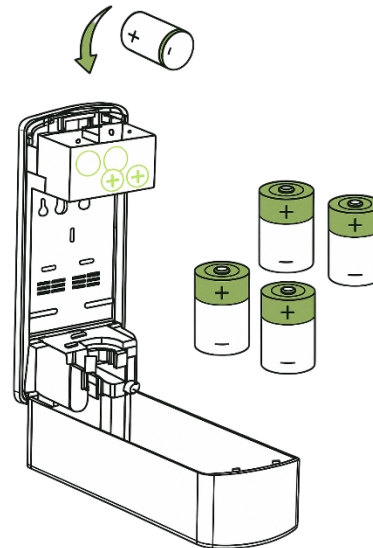
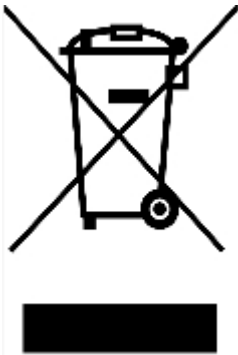
Pour accéder au compartiment à piles, retirez les vis à molette situées en haut de l'appareil et faites glisser le couvercle pour le retirer. Insérez **quatre piles de type C** dans le compartiment. Remettez le couvercle en place et fixez-le à l'aide des vis à molette. Pour garantir des performances optimales, il est recommandé de remplacer les piles **tous les trois mois**.

Voyants lumineux

Une fois les piles installées, la LED située en bas à droite de l'appareil clignotera plusieurs fois. En fonctionnement normal, la LED verte clignotera à intervalles réguliers pour indiquer que l'appareil fonctionne correctement. Lorsque les piles sont faibles, la LED commencera à clignoter en rouge, signalant que les piles doivent être remplacées.

Précautions

Il incombe à l'installateur de s'assurer que l'installation est conforme à tous les codes, normes et exigences réglementaires applicables. N'installez pas le distributeur au-dessus de sources de chaleur ou à proximité de flammes nues ou de sources d'inflammation. N'installez pas l'appareil dans un endroit où un défaut de fixation pourrait endommager l'équipement environnant ou créer un risque potentiel pour la sécurité.



NETTOYAGE ET ENTRETIEN

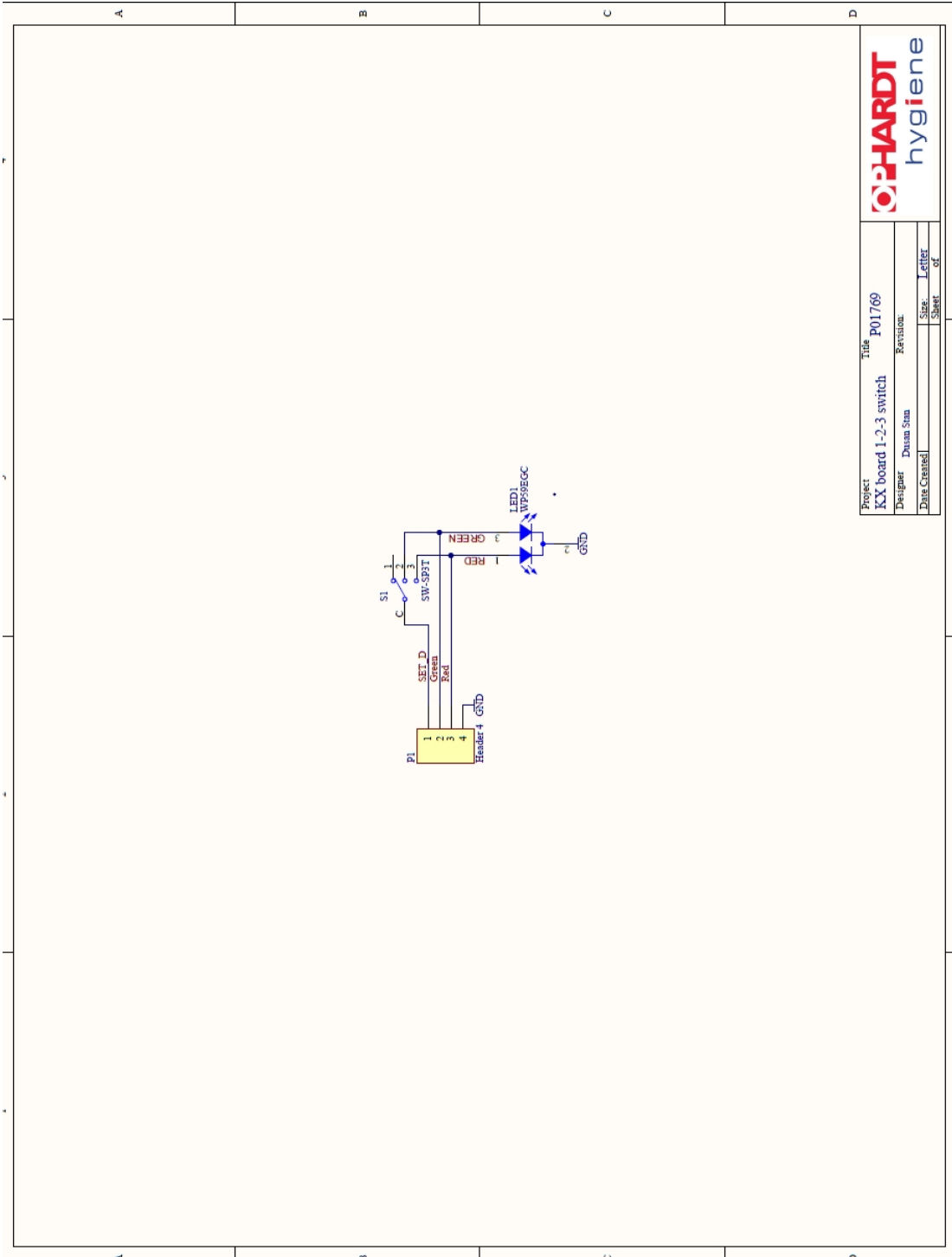
Nettoyez les surfaces extérieures du distributeur à l'eau tiède et au savon doux. **N'utilisez pas de produits nettoyants abrasifs.** Séchez avec un chiffon doux. Si du liquide s'est accumulé à l'intérieur du couvercle pendant le fonctionnement, essuyez-le à l'aide d'un chiffon humide.

RECYCLAGE ET ÉLIMINATION

Ce produit contient des matériaux qui doivent être éliminés conformément à la réglementation environnementale locale. Ne jetez pas le distributeur, les piles ou les récipients de produits chimiques avec les ordures ménagères.

- **Piles** : les piles de type C usagées doivent être collectées et éliminées dans des points de recyclage de piles désignés.
- **Flacons de produits chimiques** : les flacons vides doivent être rincés (si la fiche de données de sécurité du produit le permet) et éliminés conformément aux exigences locales en matière de gestion des déchets pour les emballages de produits chimiques.
- **Composants électroniques** : À la fin de sa durée de vie, l'appareil doit être envoyé à un centre de recyclage des déchets électroniques agréé, conformément à la réglementation DEEE.
- Respectez toujours la législation locale et les directives municipales en matière de tri sélectif et de recyclage.

SCHÉMAS DE CÂBLAGE ÉLECTRIQUE



| | | |
|-----------------------|--------------|--------|
| Project: | Title: | P01769 |
| KX board 1-2-3 switch | | |
| Designer: | Dariusz Sian | |
| Date Created: | I Size: | Letter |
| | Sheet: | of |

