



SISÄLLYSLUETTELO

| | |
|--|---|
| SISÄLLYSLUETTELO..... | 1 |
| JOHDANTO | 2 |
| TURVALLISUUSTIEDOT | 2 |
| KUVAUS..... | 3 |
| YHDISTYNEEN KUNINGASKUNNAN VAATIMUSTENMUKAISUUSVAKUUTUS..... | 4 |
| EU:N VAATIMUSTENMUKAISUUSVAKUUTUS | 5 |
| ASENNUS..... | 6 |
| ASETUKSET | 7 |
| KÄYTTÖ | 8 |
| PUHDISTUS JA HUOLTO | 8 |
| KIERRÄTYS JA HÄVITTÄMINEN | 8 |
| SÄHKÖKAAPELOINTIKAAVIOT..... | 9 |

JOHDANTO

Käyttötarkoitus

Ecostorm-annostelujärjestelmä on suunniteltu bakteeriliuoksen automaattiseen annosteluun virtaaviin vesijärjestelmiin. Laite varmistaa määritetyn määrän liuoksen tarkan ja toistettavan annostelun käyttäjän asettamien säännöllisten aikavälien mukaisesti.

Suunnittelu ja rakenne

Annostelujärjestelmä koostuu mekaanisista ja elektronisista komponenteista, jotka on sijoitettu suojakoteloon. Kaikki sähkö- ja elektroniikkakomponentit on sijoitettu tiiviisiin koteloihin, jotka suojaavat vettä ja kosteutta vastaan sähkölaitteille asetettujen vaatimusten mukaisesti.

Virtalähde

Laite toimii neljällä C-kokoisella paristolla. Muiden paristotyyppien käyttö tai virheellinen asennus voi heikentää laitteen toimintaa tai aiheuttaa vaurioita.

Annostelujärjestelmä

Annostelumekanismi käyttää DC-moottoria ja hammaspyörästä pumpun käyttämiseen. Vakiomäärä on 0,25 ml käyttöjaksoa kohti. Laite on yhteensopiva 450 ml:n säiliöpullojen kanssa. Automaattinen kiinnitysmekanismi takaa nopean ja turvallisen pullon vaihdon.

Esitäyttötoiminto

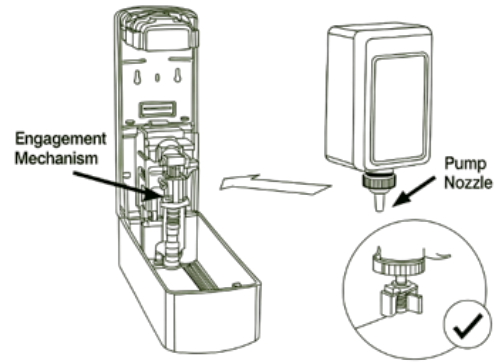
Laite on varustettu esitäyttötoiminnolla poistoputken täyttämistä varten. Esitäyttöpainikkeen painaminen käynnistää pumpun jatkuvan toiminnan muutamaksi minuutiksi, jolloin putki täyttyy ja ilma poistuu. Painikkeen painaminen uudelleen lopettaa esitäyttöprosessin.

Huoltovälin asetukset

Valintakytkimen avulla käyttäjä voi valita huoltovälin: 30, 45 tai 60 päivää. Valittu väli määrää annostelusyklaritehtien tiheyden.

Tilan ilmaisim

Laitteessa on LED-merkkivalo, joka vahvistaa valitun huoltovälin ja varoittaa käyttäjää alhaisesta akkujännitteestä.



TURVALLISUUSOHJEET



Lue seuraavat turvallisuusohjeet ennen laitteen käyttöä. Näiden ohjeiden noudattaminen auttaa ehkäisemään laitteen vaurioitumista ja varmistaa turvallisen käytön.

Yleiset ohjeet



- Laitetta saa käyttää vain koulutettu henkilöstö.
- Älä muokkaa tai peukaloi mitään mekaanisia tai elektronisia komponentteja.
- Asenna laite kuivaan, suojattuun paikkaan, jossa se on suojassa tärinältä ja mekaanisilta iskuilta.

Sähköturvallisuus

- Käytä vain C-kokoisia paristoja.
- Aseta paristot oikean napaisuuden mukaisesti.
- Suojaa paristokotelo ja elektroniikka vedeltä.
- Älä käytä laitetta, jos jokin sähkökomponentti näyttää vaurioituneelta.

Kemikaalien käsittely

- Käytä vain suositeltuja bakteeriliuoksia.
- Käytä suojakäsineitä ja suojalaseja käsitellessäsi kemikaalipulloja.
- Varmista ennen asennusta, että pullot ovat ehjiä ja kunnolla suljettuja.

Käyttöturvallisuus



- Ennen kuin otat esitäyttötoiminnon käyttöön, tarkista, että kaikki letkut on kytketty oikein ja kiinnitetty kunnolla.
- Pidä kädet, hiukset ja löysät vaatteet poissa liikkuvista osista laitteen ollessa käynnissä.
- Jos laitteesta kuuluu epätavallista ääntä, se pärisee tai siitä vuotaa nestettä, sammuta laite välittömästi.
- Kun olet vaihtanut pullon, varmista, että kiinnitysmekanismi on kunnolla lukittu.

Asennus ja ympäristöturvallisuus

Älä asenna laitetta paikkoihin, joissa se voi joutua veden alle tai kastua.

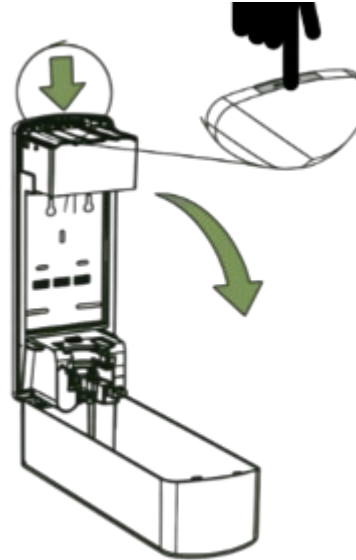
Käytä laitetta vain valmistajan määrittelemällä lämpötila-alueella.

Varmista, että laitteen ympärillä on riittävästi tilaa pullon turvallista vaihtamista varten.

KUVAUS

Laitte on suunniteltu **FREEFLOW LIQUID CONCENTRATE SUPERCHARGED** -bakteeriliuoksen annosteluun jätevesi- tai viemärijärjestelmiin. Valmiste sisältää valikoituja, tehokkaita bakteerikantoja, joiden tarkoituksena on tukea orgaanisen aineksen hajoamista, parantaa järjestelmän hygieniää ja vähentää jätteiden kertymistä putkistoihin. Annostelujärjestelmän kanssa käytettynä tuote on annostellaan tarkasti mitattuina määrinä, jotta hoidon tehokkuus pysyy tasaisena ja järjestelmän pitkäaikainen käyttö on turvallista.

Akkukotelo
Akkukotelo sijaitsee takalevyn yläosassa ja siihen mahtuu 4 C-kokoista akkua.



Mitat

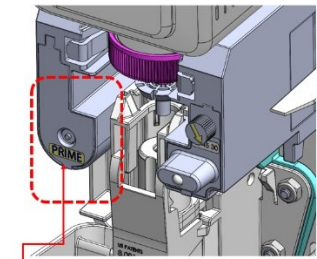
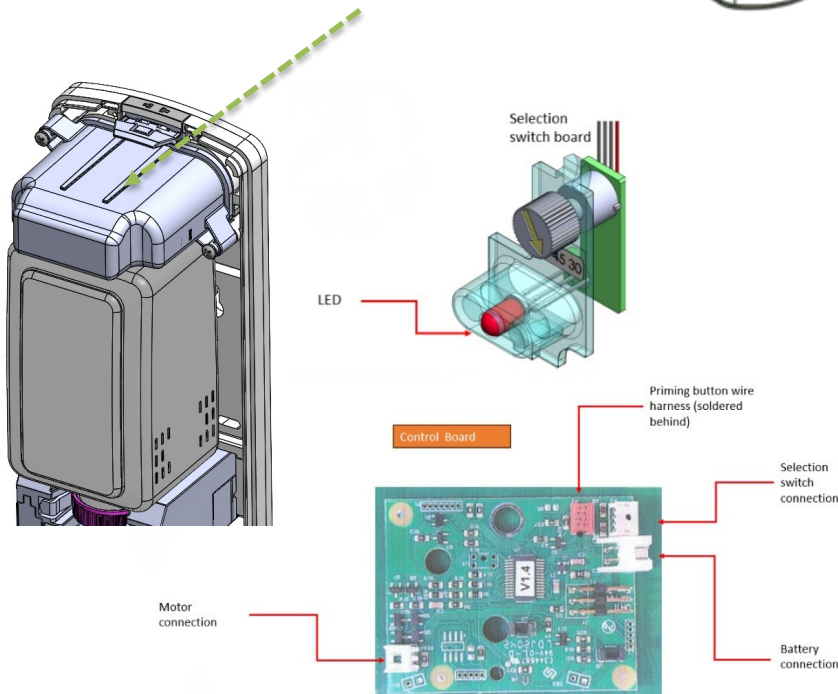
13" x 5" x 5" / (33 x 12,7 x 12,7) cm

Paino

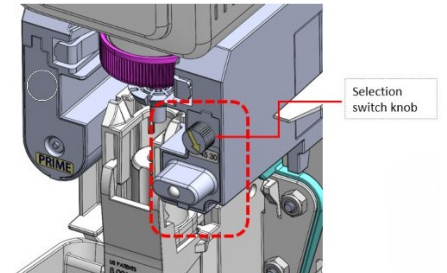
2 lbs / 0,907 kg

Käyttölämpötila Maks:

30 °C, Min: 5 °C



Priming button



Selection switch knob

Yhdistyneen kuningaskunnan vaatimustenmukaisuusvakuutus

Yhdistyneen kuningaskunnan vaatimustenmukaisuusvakuutus

1. Tuote: *ECOSTORM*
Tyyppi: *ECOSTORM*
2. Valmistaja:
Flexfill s.r.o.
Vězeňská 859/9, Staré Město, 110 00 Praha Yritystunnus:
27249026
3. Tuoja *Isossa-Britanniassa*:
NCH UK Ltd.
Bilston, Springvale Avenue WV14
OQL, West Midlands, Yhdistynyt
kuningaskunta
4. *Asianomaisen teknisen asiakirjan laatimiseen valtuutetun
henkilön nimi ja osoite:*

Martyr Ruscoe
NCH, Arrowmere House, Springvale Avenue, Bilston, WV14
OQL
5. *Tämä vaatimustenmukaisuusvakuutus annetaan
valmistajan yksinomaisella vastuulla.*
6. *Vakuutuksen kohde.*
Tuote: Bakteerien torjunta-aineen
annostelija Tekniset tiedot: Automaattinen
muovinen annostelija
7. *Edellä kuvattu ilmoituksen kohde on seuraavien
asiaankuuluvien säädösten mukainen:*
 - Sähkömagneettista yhteensopivuutta koskevat asetukset 2016/1091
 - Sähkö- ja elektroniikkalaitteissa käytettävien tiettyjen vaarallisten aineiden käytön rajoittamista koskevat asetukset 2012 ("RoHS-asetukset")

8. *Viittaukset käytettyihin asiaankuuluviin standardeihin, mukaan lukien standardin päivämäärä, tai viittaukset muihin teknisiin eritelmiin, mukaan lukien eritelmän päivämäärä, joiden suhteen vaatimustenmukaisuus on ilmoitettu:*

- **BS EN ISO 12100:2010** – Koneiden turvallisuus – Suunnittelun yleiset periaatteet – Riskien arviointi ja riskien vähentäminen
- **BS EN IEC 63000:2018** – Sähkö- ja elektroniikkalaitteiden arviointia vaarallisten aineiden rajoittamisen osalta koskeva tekninen dokumentaatio
- **BS EN 61000-6-3:2007 + A1:2011** – Sähkömagneettinen yhteensopivuus (EMC) – Osa 6-3: Yleiset standardit – Päästönormi asuin-, liike- ja kevyen teollisuuden ympäristöille

"Käytetään ECOSTORM-mallissa – identtinen "KX-saippua-annostelija" -tyypin kanssa, jolle on annettu REACH/RoHS-arviointi."

9. *Lisätietoja:*

Kyseisen on saatavilla
edellä mainitulta valmistajalta.

Allekirjoittanut ja edustajana: Flexfill s.r.o.
Myöntämispaikka: Praha, Tšekin tasavalta
Myöntämispäivä: 07.01.2026
Nimi: James Charlesworth
Asema: Toimitusjohtaja
Allekirjoitus:



EU:N VAATIMUSTENMUKAISUUSVAKUUTUS

ES- ja EU-vaatimustenmukaisuusvakuutus

1. Tuote: Ecostorm
Typpi Ecostorm
2. Valmistaja
Nimi Flexfill s.r.o.
Osoite Věžeňská 859/9,
Staré Město, 110 00 Praha

3. Tämä ilmoitus annetaan valmistajan yksinomaisella vastuulla.

4. Vakuutuksen kohde:

Tuote Bakteriliuoksen annostelija
Tekniset tiedot Automaattinen muovinen annostelija

5. Edellä kuvattu ilmoituksen kohde on seuraavien asiaankuuluvien säädösten mukainen:

- EMC-direktiivi 2014/30/EU
- RoHS-direktiivi 2011/65/EU + (EU) 2015/863

6. Viittaukset käytettyihin asiaankuuluviin standardeihin, mukaan lukien standardin päivämäärä, tai viittaukset muihin teknisiin eritelmiin, mukaan lukien eritelmän päivämäärä, joiden suhteen vaatimustenmukaisuus on ilmoitettu:

- EN IEC 63000:2018 – Sähkö- ja elektroniikkalaitteiden arviointia vaarallisten aineiden käytön rajoittamisen (RoHS) osalta koskeva tekninen dokumentaatio
- EN ISO 12100:2010 – Koneiden turvallisuus – Suunnittelun yleiset periaatteet – Riskien arviointi ja riskien vähentäminen
- EN 61000-6-1 ja EN 61000-6-3 – Sähkömagneettinen yhteensopivuus (EMC)

"Käytetään ECOSTORM-mallissa – identtinen "KX-saippua-annostelija" -tyypin kanssa, jolle on annettu REACH/RoHS-arviointi."

7. Lisätietoja:

Koneen tekniset asiakirjat ovat saatavilla yllä mainitulta valmistajalta.

Allekirjoitettu Flexfill s.r.o.

:

Myöntämispaikka: Lovosice, Tšekin tasavalta

Myöntämispäivä: 1.joulukuuta 2025

Nimi: James Charlesworth

Tehtävä: Toimitusjohtaja



ASENNA

Asennussarja sisältää:

- 10 jalkaa letkua
- Kulmakappale
- Takaiskuventtiili
- Asennusruuvit ja ankkurit laitteelle
- Kiinnitysruuvit ja P-kiinnikkeet letkua varten

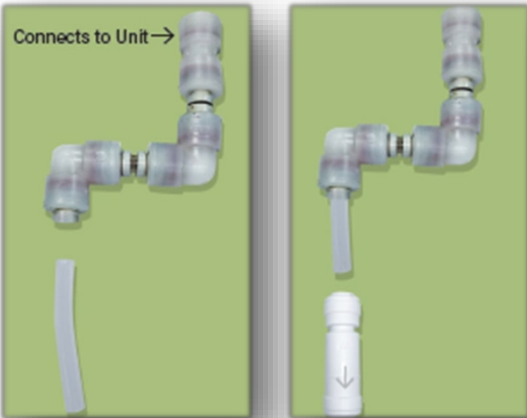
Laitteen avaaminen

Avaa laite painamalla laitteen yläosassa olevaa painiketta. Kun salpa on vapautettu, etukansi kääntyy eteenpäin. Sarana sijaitsee laitteen alaosassa. Varmista, että laitteen alla on vähintään **20,5 cm (8 tuumaa)** vapaata tilaa, jotta kansi mahtuu avautumaan kokonaan.

Ruuvikiinnitys

Arvioi asennuspaikka ja määritä paras sijainti laitteen kiinnittämiseksi.

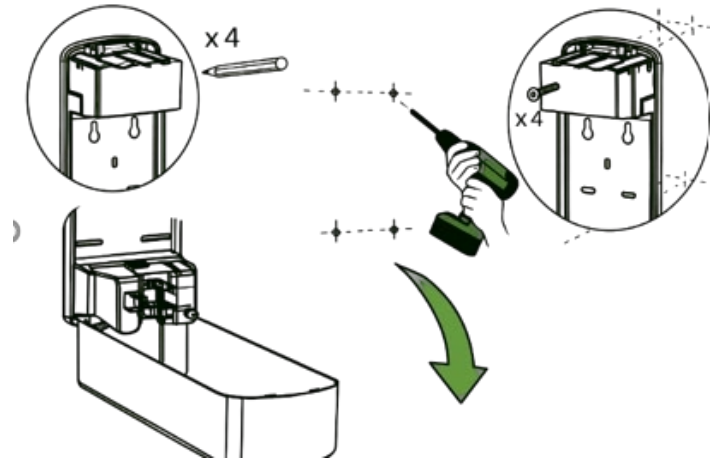
Kiinnitä laite seinään vähintään **kahdella ruuvilla**. Seinäkiinnikkeet sisältyvät toimitukseen, ja niitä voidaan käyttää lisätukena tarvittaessa.



Check Valve



Tarkista Velve



Takaiskuventtiiliin asennus

Takaiskuventtiili on asennettava kulmakappaleeseen:

1. Leikkaa noin **5 cm:n** pituinen suora pala letkua.
2. Aseta tämä letku kulmakappaleen push-to-connect-liittimeen (ei suoraan liittimeen).
3. Etsi nuoli takaiskuventtiilin rungosta. Nuolen on osoitettava **poispäin kulmakappaleesta**, mikä osoittaa nesteen virtaussuunnan kohti viemäriä.
4. Työnnä letku kokonaan nuolella merkityn puolen push-to-connect-liittimeen.
5. Vedä varovasti takaiskuventtiilistä varmistaaksesi, että liitos on tiukka.

Työnnä jäljellä oleva letku takaiskuventtiiliin nuolen osoittamaan kohtaan sijaitsevaan push-to-connect-liittimeen.

Kulmakappaleen suora pää on kiinnitettävä laitteen pohjassa olevaan suuttimeen. Paina push-to-connect-liitin tiukasti suuttimeen ja vedä varovasti varmistaaksesi, että liitos on tiukka. Kulmakappaleen tarkoituksena on mahdollistaa letkun kääntyminen pois tieltä, kun kansi on auki.

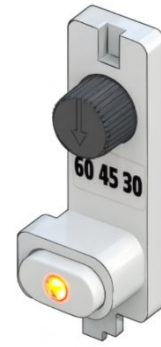
Leikkaa letkun vapaa pää **45° kulmaan** tarvittavaan pituuteen. Tarvittaessa letkua voidaan kiinnittää paikalleen P-kiinnikkeillä.

ASENNUS

Huoltovälin asettaminen

Käännä valitsinta haluttuun asentoon:

- 30 – pullo tyhjenee 30 päivän kuluessa
- 45 – pullo annostellaan 45 päivän aikana
- 60 – pullo annostellaan 60 päivän aikana Pullon



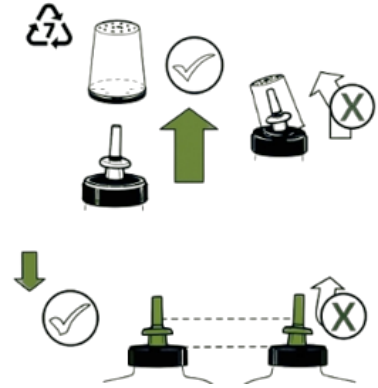
asettaminen

Korkin irrottaminen

Poista pullon korkki vetämällä sitä suoraan ylöspäin. Älä kallista tai käännä korkkia poiston aikana, sillä se voi vahingoittaa pumpun suutinta. Pumpun suutinta ei saa vetää ulos.

Pullon asettaminen

1. Vapauta kiinnitysmekanismi painamalla sitä alaspäin, kunnes se lukittuu paikalleen.
2. Suuntaa pumpun suutin alaspäin ja aseta pullo paikalleen työntämällä vaaleanpunainen kaulus laitteen pidikkeeseen kuvan osoittamalla tavalla.



Ennen täyttöä

Varmista, että kaikki letkuliitännät ovat tiiviitä vuotojen estämiseksi.

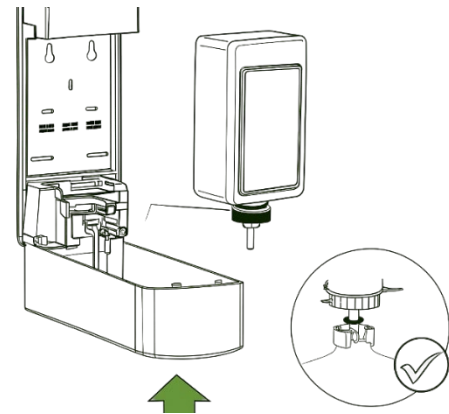
Alustuksen aloittaminen

Paina laitteen vasemmassa alakulmassa sijaitsevaa esitäyttöpainiketta. Kova napsahdus ilmaisee, että laite on kytketty pumpun sateenvarjon. Laite jatkaa toimintaa ja letkun täyttämistä, kunnes noin **3 metriä** letkua on esitäytetty, mikä kestää noin **2 minuuttia**.

Jos käytetään lyhyempää letkua, esitäyttö voidaan lopettaa aikaisemmin painamalla ja pitämällä painiketta painettuna, kunnes laite lakkaa toimimasta.

Huomautukset:

- Tarkista kaikki letkuliitännät täyttöprosessin aikana vuotojen varalta. Vuotavat liitännät voidaan korjata painamalla liitin ja letku tai suutin tiukasti yhteen. Pyyhi ylimääräinen neste pois.
- Esitäytön jälkeen varmista, että pumpun sateenvarjo on täysin paikallaan laitteen pidätysreunan alla. Jos sateenvarjo ei ole kiinnittynyt molemmilta puolilta, paina se paikalleen sormella tai sopivalla työkalulla (esim. ruuvimeisselillä).



KÄYTTÖ

Paristot

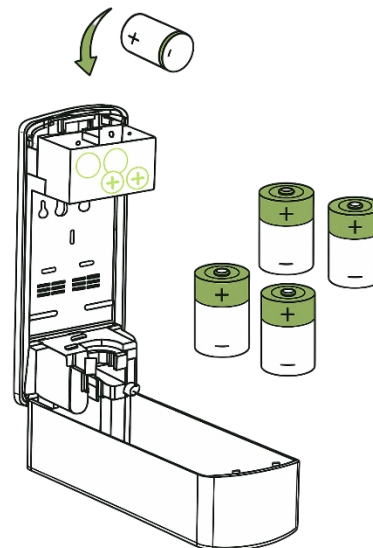
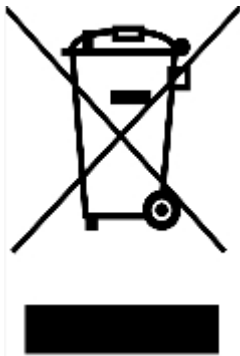
Pääset paristokoteloon irrottamalla laitteen yläosassa olevat ruuvit ja liu'uttamalla kannen pois. Aseta **neljä C-kokoista paristoa** paristokoteloon. Asenna paristokansi takaisin paikalleen ja kiinnitä se ruuveilla. Parhaan suorituskyvyn takaamiseksi on suositeltavaa vaihtaa paristot **kolmen kuukauden välein**.

Merkkivalot

Kun paristot on asennettu, laitteen oikeassa alakulmassa oleva LED-valo vilkkuu useita kertoja. Normaalikäytössä vihreä LED-valo vilkkuu säännöllisin väliajoin osoittaen, että laite toimii oikein. Kun paristot ovat vähissä, LED-valo alkaa vilkkua punaisena, mikä osoittaa, että paristot on vaihdettava.

Varoitukset

Asentajan vastuulla on varmistaa, että asennus on kaikkien sovellettavien määräysten, standardien ja viranomaisvaatimusten mukainen. Älä asenna annostelijaa lämmönlähteiden yläpuolelle tai avotulen tai syttymislähteiden lähelle. Älä asenna laitetta paikkaan, jossa asennuksen epäonnistuminen voisi vahingoittaa ympäröiviä laitteisiin tai aiheuttaa mahdollisen turvallisuusriskin.



PUHDISTUS JA HUOLTO

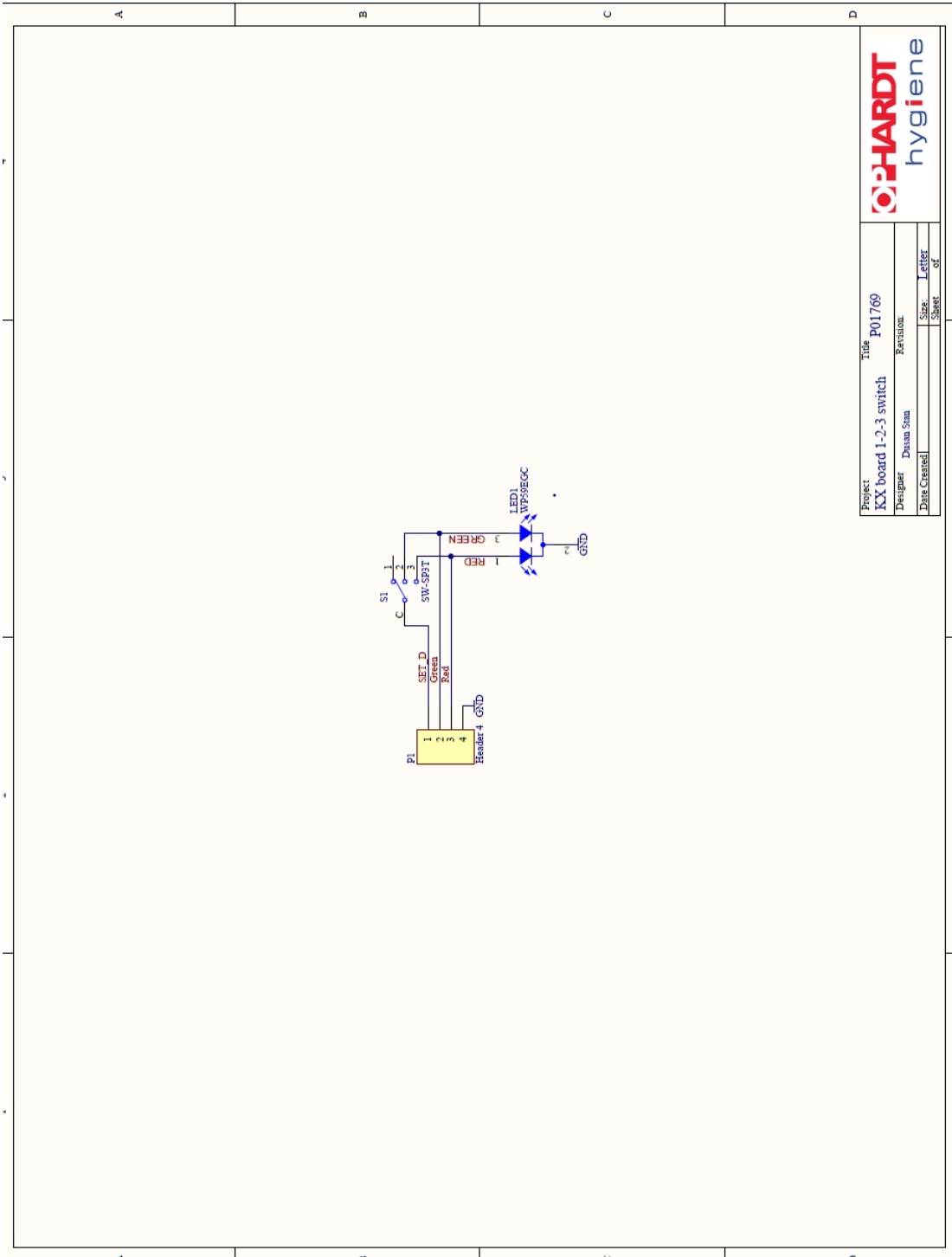
Puhdista annostelijan ulkopinnat lämpimällä vedellä ja miedolla saippualla. **Älä käytä hankaavia puhdistusaineita.** Kuivaa pehmeällä liinalla. Jos kannen sisään on kertynyt nestejämiä käytön aikana, pyyhi ne pois kostealla liinalla.

KIERRÄTYS JA HÄVITTÄMINEN

Tämä tuote sisältää materiaaleja, jotka on hävitettävä paikallisten ympäristömääräysten mukaisesti. Älä hävitä annostelijaa, paristoja tai kemikaalisäiliöitä kotitalousjätteen mukana.

- **Paristot:** Käytetyt C-kokoiset paristot on kerättävä ja hävitettävä niille osoitetuissa paristojen kierrätyspisteissä.
- **Kemikaalipullot:** Tyhjät kemikaalipullot on huuhdeltava (jos tuotteen käyttöturvallisuustiedote sen sallii) ja hävitettävä paikallisten kemikaalipakkausten jätehuoltovaatimusten mukaisesti.
- **Elektroniikkakomponentit:** Käyttöään päätyttyä laite on toimitettava valtuutettuun elektroniikkajätteen kierrätyslaitokseen WEEE-määräysten mukaisesti.
- Noudata aina paikallisia lakeja ja kunnan ohjeita jätteiden lajittelusta ja kierrätyksestä.

SÄHKÖJOHTOKAAVIOT



| | | | | |
|---------------|-----------|--------|------|--------|
| Project: | Title | | | P01769 |
| Designer: | Revision: | | | |
| Date Created: | 1 Size: | Letter | 1 of | |

