



SISUKORD

SISUKORD.....	1
SISSEJUHATUS	2
OHUTUSTEAVE.....	2
KIRJELDUS	3
Ühendkuningriigi vastavusdeklaratsioon.....	4
ELi vastavusdeklaratsioon.....	5
PAIGALDAMINE	6
SEADISTAMINE	7
KASUTAMINE.....	8
PUHASTAMINE JA HOOLDUS	8
RINGLUSSEVÕTT JA KÄITLEMINE.....	8
ELEKTRIJUHTIMISSKEEMID	9

SISSEJUHATUS

Kavandatud kasutus

Ecostormi doseerimissüsteem on mõeldud bakterilahuse automaatseks manustamiseks voolavasse veesüsteemi. Seade tagab määratud koguse täpse ja korratava doseerimise operaatori poolt seatud regulaarsete intervallidega.

Konstruksioon ja ehitus

Doseerimissüsteem koosneb mehaanilistest ja elektroonilistest komponentidest, mis on paigutatud kaitsekorpusesse. Kõik elektrilised ja elektroonilised osad on paigutatud hermeetilistesse korpustesse, mis tagavad kaitse vee ja niiskuse sissetungimise eest vastavalt elektriseadmetele kehtivatele nõuetele.

Toiteallikas

Seade töötab nelja C-tüüpi patareiga. Muude patareitüüpide kasutamine või vale paigaldamine võib kahjustada seadme töökindlust või põhjustada kahjustusi.

Doseerimissüsteem

Doseerimismehhanism kasutab pumba ajamiseks hammasülekandega alalisvoolumootorit. Standardannus on 0,25 ml töötsükli kohta. Seade on ühilduv 450 ml mahutavusega pudelitega. Automaatne kinnitumismehhanism tagab pudeli kiire ja ohutu vahetamise.

Elkäivitamise funktsioon

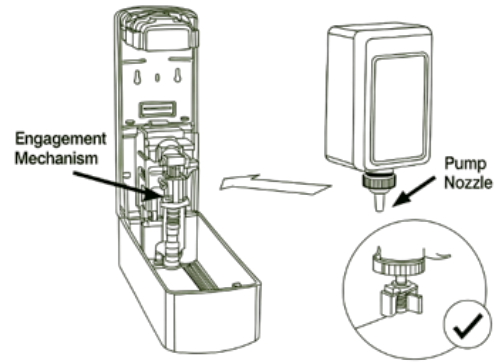
Seade on varustatud eeltäitmiskompleksiga väljundtoru täitmiseks. Eeltäitmise nupu vajutamisel aktiveeritakse pumba pidev töö mitmeks minutiks, mis võimaldab toru täita ja õhu välja suruda. Nupu uuesti vajutamisel peatub eeltäitmiskompleks.

Hooldusintervallide seadistamine

Valiklüliti võimaldab operaatoril valida hooldusintervalliks 30, 45 või 60 päeva. Valitud intervall määrab annustamistsükli sageduse.

Seisundi näidik

Seadmel on LED-indikaator, mis kinnitab valitud hooldusintervalli ja hoiatab kasutajat madala aku pingest.



OHUTUSTEAVE



Palun lugege enne seadme kasutamist järgmisi ohutusjuhiseid. Nende juhiste järgimine aitab vältida seadme kahjustumist ja tagab ohutu kasutamise.

Üldised juhised

- Seadet tohib kasutada ainult koolitatud personal.
- Ärge muudake ega sekkuge ühegi mehaanilise või elektroonilise komponendi töösse.
- Paigaldage seade kuivasse, kaitstud kohta, eemal vibratsioonist ja mehaanilistest löökidest.

Elektriline ohutus

- Kasutage ainult C-suuruseid patareisid.
- Paigaldage patareisid õige polaarsusega.
- Kaitse patareisepesa ja elektroonikat veega kokkupuutumise eest.
- Ärge kasutage seadet, kui mõni elektriline komponent näib olevat kahjustatud.

Kemikaalide käitlemine

- Kasutage ainult soovitud bakterilahuseid.
- Kandke kemikaalipudelite käsitsemisel kaitsekindaid ja kaitseprille.
- Veenduge enne paigaldamist, et pudelid on terved ja korralikult suletud.

Tööohutus



- Enne eelpumbamise funktsiooni sisselülitamist kontrollige, et kõik voolikud oleksid õigesti ühendatud ja kinnitatud.
- Hoidke käed, juuksed ja lahtised riided töötamise ajal liikuvatest osadest eemal.
- Kui tekib ebatavaline müra, vibratsioon või lekkimine, lülitage seade kohe välja.
- Pärast pudeli vahetamist kontrollige, et kinnitusmehhanism on korralikult lukustunud.

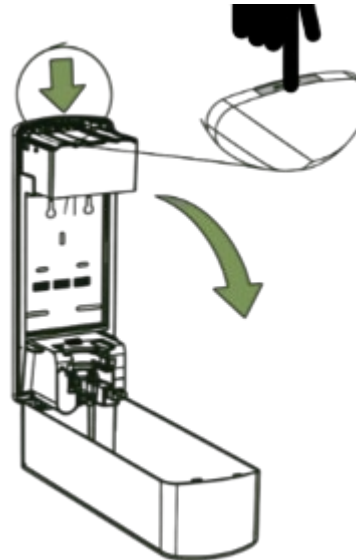
Paigaldamine ja keskkonnaohutus

Ärge paigaldage seadet kohtadesse, kus võib esineda üleujutust või vee alla jäämist. Kasutage seadet ainult tootja poolt määratud temperatuurivahemikus. Veenduge, et seadme ümber on piisavalt ruumi pudeli ohutuks vahetamiseks.

KIRJELDUS

Seade on mõeldud bakterilahuse **FREEFLOW LIQUID CONCENTRATE SUPERCHARGED** annustamiseks reovee- või kanalisatsioonisüsteemidesse. Koostis sisaldab valitud, kõrge toimivusega bakteritüvesid, mis on mõeldud orgaanilise aine lagunemise toetamiseks, süsteemi hügieeni parandamiseks ja jääkide kogunemise vähendamiseks torustiku infrastruktuuris. Doseerimissüsteemiga kasutamisel on toode annustatakse kontrollitud kogustes, et tagada ravi ühtlane tõhusus ja süsteemi ohutu pikaajaline töö.

Akuplokk
Akuplokk asub tagaplaadi ülaosas ja mahutab 4 C-suurust akut.



Mõõtmed

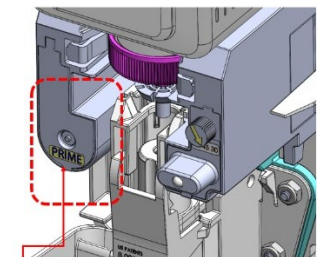
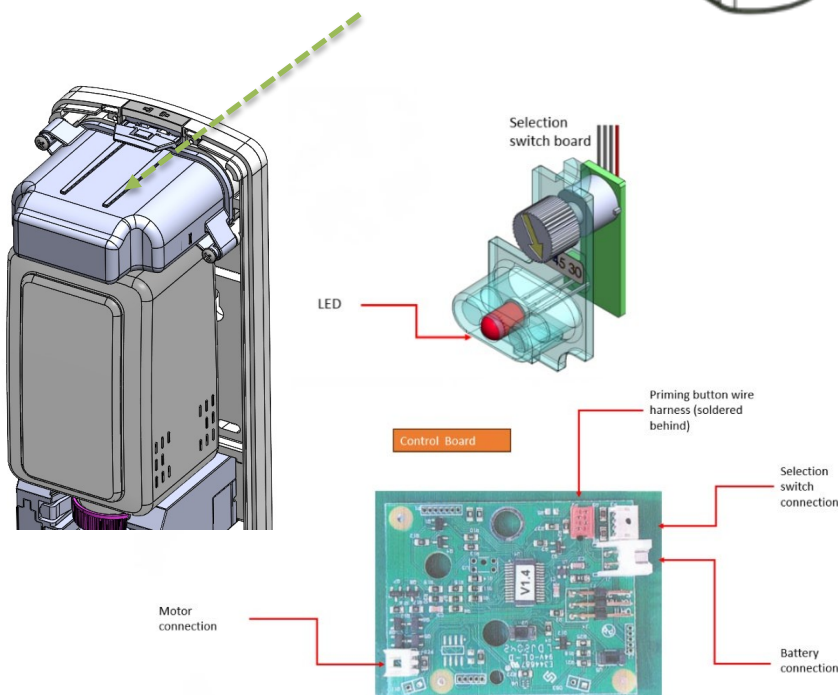
13" x 5" x 5" / (33 x 12,7 x 12,7) cm

Kaal

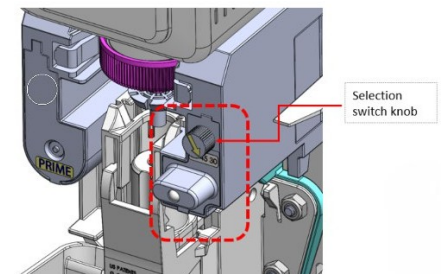
2 naela / 0,907 kg

Töötemperatuur Maks:

30 °C, Min: 5 °C



Priming button



Selection switch knob

Ühendkuningriigi vastavusdeklaratsioon

Ühendkuningriigi vastavusdeklaratsioon

- Toode:* ECOSTORM
Tüüp: ECOSTORM
- Tootja:*
Flexfill s.r.o.
Vězeňská 859/9, Staré Město, 110 00 Praha Äriregistri number: 27249026
- Suurbritannia importija:*
NCH UK Ltd.
Bilston, Springvale Avenue WV14
OQL, West Midlands,
Suurbritannia
- Asjaomase tehnilise toimiku koostamiseks volitatud isiku nimi ja aadress:*

Martyn Ruscoe
NCH, Arrowmere House, Springvale Avenue, Bilston, WV14
OQL
- Käesolev vastavusdeklaratsioon on välja antud tootja ainuvastutusel.*
- Deklaratsiooni objekt.*
Toode: Bakteritevastase lahuse jaotur
Spetsifikatsioon: Automaatne plastist jaotur
- Eespool kirjeldatud deklaratsiooni objekt vastab asjakohastele õigusaktidele:*
 - Elektromagnetilise ühilduvuse määrus 2016/1091
 - Määrus (EL) nr 2012/2012 teatavate ohtlike ainete kasutamise piiramise kohta elektri- ja elektroonikaseadmetes („RoHS-määrus“)

- Viited kasutatud asjakohastele standarditele, sealhulgas standardi kuupäev, või viited muudele tehnilistele spetsifikatsioonidele, sealhulgas spetsifikatsiooni kuupäev, mille suhtes vastavus on deklareeritud:*

- **BS EN ISO 12100:2010** – Masinate ohutus – Üldised projekteerimispõhimõtted – Riskide hindamine ja vähendamine
- **BS EN IEC 63000:2018** – Tehniline dokumentatsioon elektri- ja elektroonikatoodete hindamiseks ohtlike ainete piirangute osas
- **BS EN 61000-6-3:2007 + A1:2011** – Elektromagnetiline ühilduvus (EMC) – Osa 6-3: Üldstandardid – Emissioonistandard elamu-, äri- ja kergetööstuskeskkonnale

„Kasutatakse ECOSTORM-mudelisi – identne tüübiga „KX seebidoseerija“, mille kohta on välja antud REACH/RoHS-hinnang.“

- Lisateave:*

Kõnealuse seadme _____ on saadaval
eespool nimetatud tootjalt.

Allkirjastatud nimel ja eest: Flexfill s.r.o.
Väljaandmise koht: Praha, Tšehhi Vabariik
Väljaandmise kuupäev: 07.01.2026
Nimi: James Charlesworth
Ametikoht: Tegevdirektor
Allkiri:



ELi vastavusdeklaratsioon

ES ja ELi vastavusdeklaratsioon

1. *Toode:* Ecostorm
Tüüp Ecostorm
2. *Tootja*
- Nimi* Flexfill s.r.o.
Aadress Věžeňská 859/9,
Staré Město, 110 00 Praha

3. *Käesolev deklaratsioon on välja antud tootja ainuvastutusel.*

4. *Deklaratsiooni objekt:*

Toode Bakterite lahuse jaotur
Spetsifikatsioon Automaatne plastist jaotur

5. *Eespool kirjeldatud deklaratsiooni objekt vasta b asjakohastele õigusaktidele:*

- EMC-direktiiv 2014/30/EL
- RoHS-direktiiv 2011/65/EL + (EL) 2015/863

6. *Viited kasutatud asjakohastele standarditele, sealhulgas standardi kuupäev, või viited muudele tehnilistele spetsifikatsioonidele, sealhulgas spetsifikatsiooni kuupäev, mille suhtes vastavus on deklareeritud:*

- EN IEC 63000:2018 – Ohtlike ainete kasutamise piirangutega (RoHS) seotud elektri- ja elektroonikatoodete hindamise tehniline dokumentatsioon
- EN ISO 12100:2010 – Masinate ohutus – Üldised projekteerimispõhimõtted – Riskide hindamine ja vähendamine
- EN 61000-6-1 ja EN 61000-6-3 – Elektromagnetiline ühilduvus (EMC)

„Kasutatakse ECOSTORM-mudeli puhul – identne tüübiga „KX seebidoseerija”, mille kohta on välja antud REACH/RoHS-hinnang.”

7. *Lisateave:*

Masina tehniline dokumentatsioon on saadaval eespool nimetatud tootjalt.

Allkirjastatud nimel : Väljaandmise koht:

Väljaandmise koht: Lovosice, Tšehhi Vabariik

Väljastamise kuupäev: 1 detsember 2025

Nimi: James Charlesworth

Amet: tegevdirektor



PAIGALDAMINE

Paigalduskomplekt sisaldab:

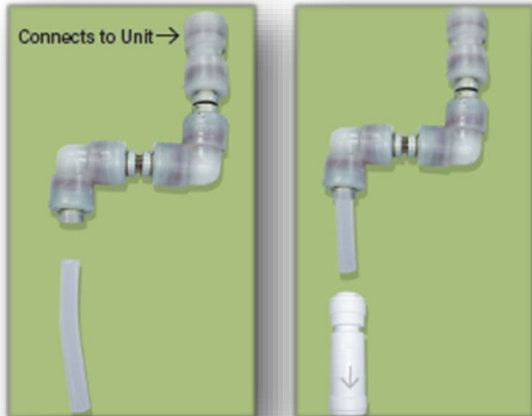
- 10 jalga toru
- Külgehenduse komplekt
- Tagasiklapp
- Seadme kinnituskruvid ja ankrud
- Torude kinnituskruvid ja P-klambrid

Seadme avamine

Seadme avamiseks vajutage seadme ülaosas asuvat nuppu. Kui lukk on vabastatud, pöörduv esikaas ettepoole. Hing asub seadme allosas. Tagage, et seadme all oleks vähemalt **8 tolli (20,5 cm)** vaba ruumi, et kaas saaks täielikult avaneda.

Kruvidega kinnitamine

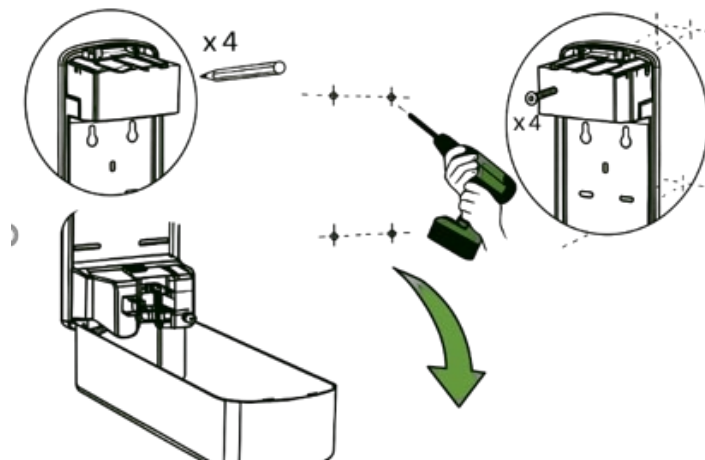
Hinnake paigalduskohta ja määrake kindlaks seadme paigaldamiseks parim asukoht. Kinnitage seade seinale vähemalt **kahe kruviga**. Komplektis on kaasas seinakinnitid, mida võib vajaduse korral kasutada täiendava toena.



Check Valve



Vaata Velve



Tagasiklapi paigaldamine

Tagasiklapp tuleb paigaldada põlveühendusele:

1. Lõigake torust umbes **5 cm** pikkune sirge tükk.
2. Sisestage see toru põlveühenduse push-to-connect-liitmikku (mitte sirgesse liitmikku).
3. Leidke tagasilöögiklapi korpusel olev nool. Nool peab olema suunatud **põlveühenduse suunas**, mis näitab vedeliku voolu suunda äravoolu poole.
4. Sisestage toru täielikult noolega märgitud küljel asuvasse push-to-connect-liitmikku.
5. Tõmmake tagasilöögiklappi õrnalt, et veenduda, et ühendus on kindel.

Sisestage ülejäänud toru tagasilöögiklapi noolega osutatud kohas asuvasse push-to-connect-liitmikku.

Kõveriku sirge ots peab olema kinnitatud seadme aluses asuva pihusti külge. Suruge push-to-connect-liitmik kindlalt pihusti külge ja tõmmake õrnalt, et veenduda, et ühendus on kindel. Kõveriku eesmärk on võimaldada torul pöörata kõrvale, kui kaas on avatud.

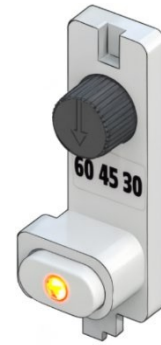
Lõigake toru vaba ots **45° nurga** all vajalikule pikkusele. Vajadusel võib toru kinnitamiseks kasutada P-klambrid.

SEADISTAMINE

Hooldusintervalli seadistamine

Pöörake nupp soovitud seadistusele:

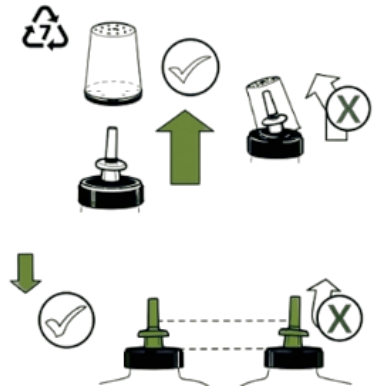
- 30 – pudel tühjeneb 30 päeva jooksul
- 45 – pudel jaguneb 45 päeva peale
- 60 – pudel jagatakse 60 päeva jooksul Pudeli



paigaldamine

Korki eemaldamine

Eemaldage pudeli kork, tõmmates seda otse ülespoole. Ärge kallutage ega pöörake korki eemaldamise ajal, kuna see võib kahjustada pumba otsikut. Pumba otsikut ei tohi välja tõmmata.



Pudeli paigaldamine

1. Vabastage kinnitusmehhanism, surudes seda allapoole, kuni see lukustub.
2. Suunake pumba otsik allapoole ja asetage pudel, surudes roosa kaeluse seadme hoidikusse, nagu näidatud.

Enne täitmist

Veenduge, et kõik toruliitmikud oleksid tihedalt kinni, et vältida lekkeid.

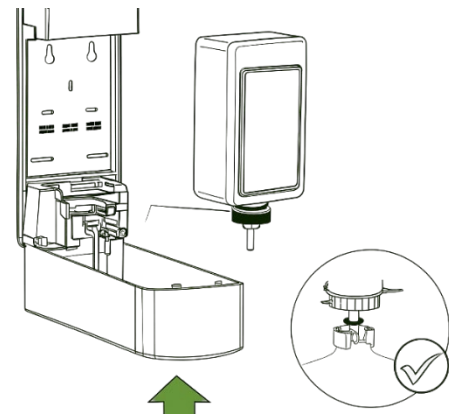
Eelkäivitamise protsessi alustamine

Vajutage seadme vasakul allosas asuvat eeltäitmise nuppu. Valju klõps näitab, et seade on aktiveerinud pumba katuse. Seade jätkab töötamist ja torude täitmist, kuni umbes **10 jalga (3 m)** torusid on eeltäidetud, mis võtab aega umbes **2 minutit**.

Kui kasutatakse lühemat toru, saab eeltäitmise varem peatada, vajutades nuppu uuesti ja hoides seda all, kuni seadme töö peatub.

Märkused:

- Jälgige täitmise ajal kõiki toruliitmikke, et kontrollida lekkimist. Iga lekkiva liitmiku saab parandada, surudes liitmiku ja toru või otsiku kindlalt kokku. Pühkige ära üleliigne vedelik.
- Pärast täitmist kontrollige, et pumba vihnavari oleks täielikult paigaldatud seadme kinnitusaäre alla. Kui vihnavari ei ole mõlemalt poolt kinni, suruge see sõrmega või sobiva tööriistaga (nt kruvikeerajaga) paika.



KASUTAMINE

Patareid

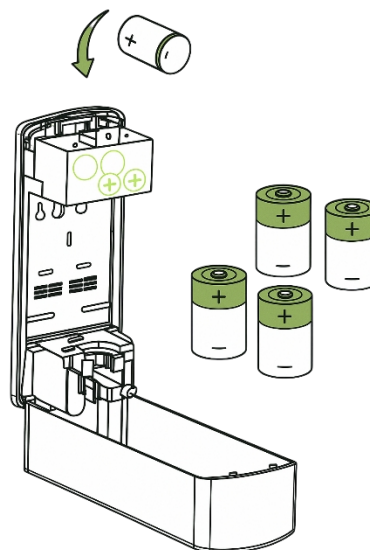
Patareipesa avamiseks eemaldage seadme ülaosas asuvad kruvid ja libistage kaas ära. Paigaldage patareipesa **neli C-tüüpi patareid**. Paigaldage patareikaas tagasi ja kinnitage see kruvidega. Parima toimimise tagamiseks soovime patareid vahetada **iga kolme kuu järel**.

Indikaatorlambid

Pärast patareide paigaldamist vilgub seadme paremas alumises nurgas asuv LED-tuli mitu korda. Tavalise töö ajal vilgub roheline LED-tuli regulaarsete vahedega, näidates, et seade töötab korrektselt. Kui patareid on tühjenemas, hakkab LED-tuli vilkuma punaselt, märkides, et patareid tuleb vahetada.

Hoiatused

Paigaldaja vastutab selle eest, et paigaldus vastaks kõigile kehtivatele eeskirjadele, standarditele ja regulatiivsetele nõuetele. Ärge paigaldage jaoturit soojusallikate kohale ega avatud tule või süttimisallikate lähedusse. Ärge paigaldage seadet kohta, kus paigalduse ebaõnnestumine võib põhjustada ümbritseva seadmetele või tekitada potentsiaalset ohuolukorda.



PUHASTAMINE JA HOOLDUS

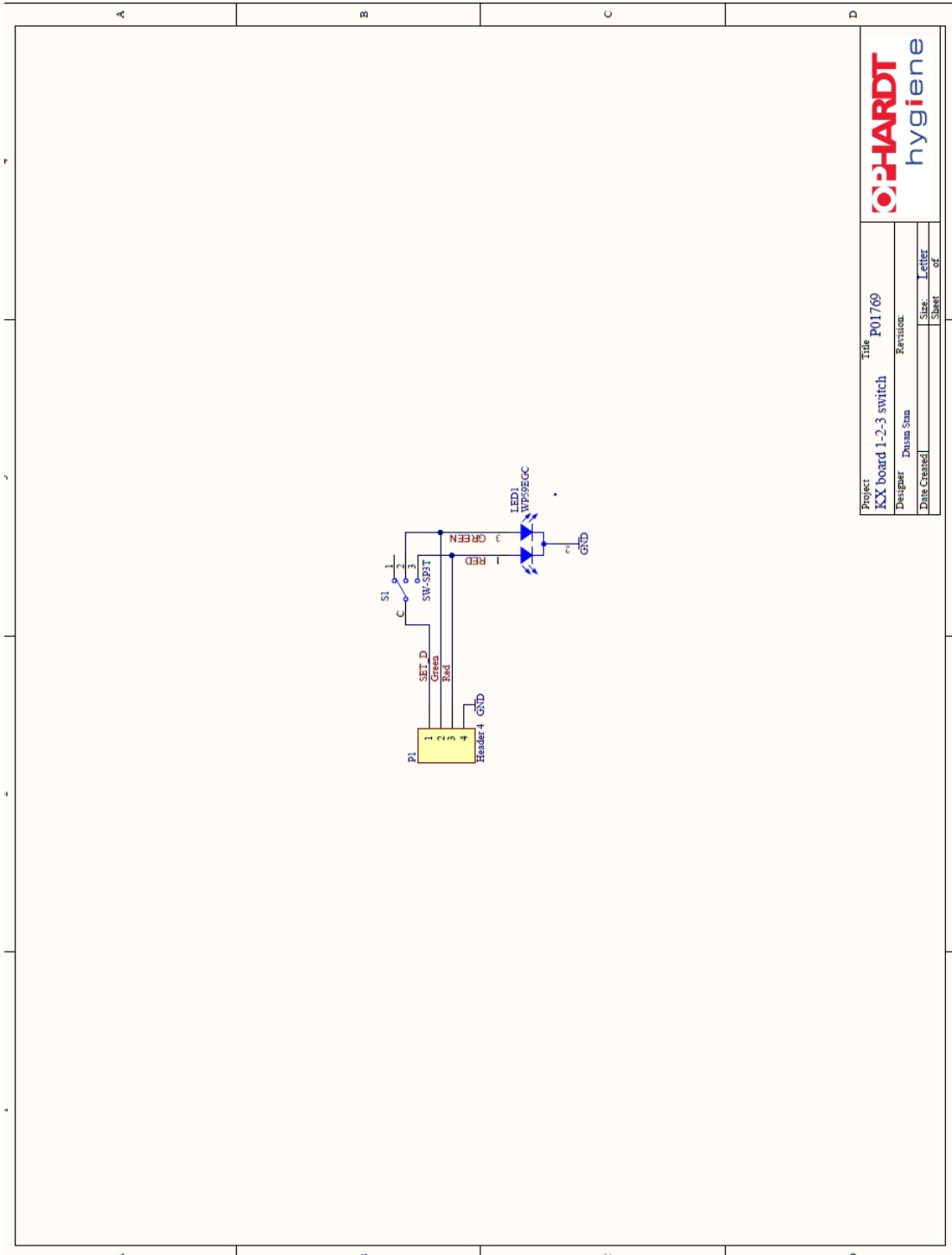
Puhastage jaoturi välispindu sooja vee ja pehme seebiga. **Ärge kasutage abrasiivseid puhastusvahendeid**. Kuivatage pehme lapiga. Kui kasutamise käigus on kaanele kogunenud vedelikujääke, pühkige need niiske lapiga ära.

KÄITLEMINE JA KÄITLEMINE

See toode sisaldab materjale, mis tuleb kõrvaldada vastavalt kohalikele keskkonnavalastele eeskirjadele. Ärge visake jaoturit, patareid ega kemikaalide mahuteid olmejäätmete hulka.

- **Patareid:** Kasutatud C-suuruse patareid tuleb koguda ja kõrvaldada selleks ettenähtud patareide ringlussevõtu punktides.
- **Kemikaalipudelid:** Tühjad kemikaalipudelid tuleb loputada (kui toote ohutuskaart seda lubab) ja kõrvaldada vastavalt kohalikele kemikaalipakendite jäätmekäitlusnõuetele.
- **Elektroonilised komponendid:** Kasutusaja lõppedes tuleb seade saata volitatud elektroonikajäätmete ringlussevõtuettevõttesse vastavalt WEEE-määrustele.
- Järgige jäätmete sorteerimisel ja ringlussevõtul alati kohalike seadusi ja omavalitsuse juhiseid.

ELEKTRISED JUHTIMISKEEMID



Project:	Title			P01769
KX board 1-2-3 switch		Revision		
Designer	Daxaa Sina		I. Size	Letter
Date Created			Sheet	of

