



## ÍNDICE

ÍNDICE .....	1
INTRODUCCIÓN .....	2
INFORMACIÓN DE SEGURIDAD .....	2
DESCRIPCIÓN .....	3
DECLARACIÓN DE CONFORMIDAD DEL REINO UNIDO .....	4
DECLARACIÓN DE CONFORMIDAD DE LA UE .....	5
INSTALACIÓN .....	6
CONFIGURACIÓN .....	7
FUNCIONAMIENTO .....	8
LIMPIEZA Y MANTENIMIENTO .....	8
RECICLAJE Y ELIMINACIÓN .....	8
ESQUEMAS DE CABLEADO ELÉCTRICO .....	9

## INTRODUCCIÓN

### Uso previsto

El sistema de dosificación Ecostorm está diseñado para la aplicación automática de una solución bacteriana en sistemas de agua corriente. El dispositivo garantiza una dosificación precisa y repetible de una cantidad definida de medio a intervalos regulares establecidos por el operador.

### Diseño y construcción

El sistema de dosificación consta de componentes mecánicos y electrónicos alojados dentro de una carcasa protectora. Todas las piezas eléctricas y electrónicas se encuentran en carcasas selladas que protegen contra la entrada de agua y humedad, de conformidad con los requisitos aplicables a los equipos eléctricos.

### Fuente de alimentación

El dispositivo funciona con cuatro pilas de tamaño C. El uso de otros tipos de pilas o una instalación incorrecta pueden afectar negativamente al funcionamiento del dispositivo o provocar daños.

### Sistema de dosificación

El mecanismo de dosificación utiliza un motor de corriente continua con un tren de engranajes para accionar la bomba. La dosis estándar es de 0,25 ml por ciclo de funcionamiento. El dispositivo es compatible con botellas de depósito de 450 ml. Un mecanismo de acoplamiento automático garantiza una sustitución rápida y segura de la botella.

### Función de cebado

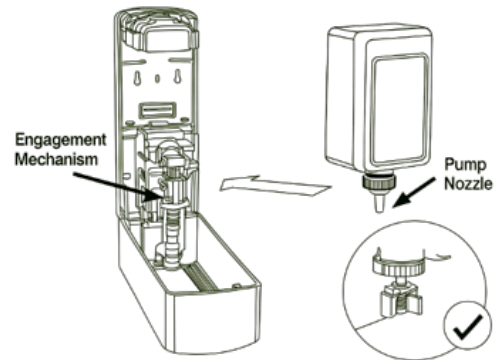
El dispositivo está equipado con una función de cebado para llenar la línea de descarga. Al pulsar el botón de cebado se activa el funcionamiento continuo de la bomba durante varios minutos, lo que permite que la línea se llene y se expulse el aire. Al pulsar el botón de nuevo se detiene el proceso de cebado.

### Ajustes de intervalos de mantenimiento

Un selector permite al operador elegir intervalos de mantenimiento de 30, 45 o 60 días. El intervalo seleccionado determina la frecuencia de los ciclos de dosificación.

### Indicación de estado

El dispositivo incluye un indicador LED que confirma el intervalo de mantenimiento seleccionado y avisa al usuario cuando el voltaje de la batería es bajo.



## INFORMACIÓN DE SEGURIDAD



Lea las siguientes instrucciones de seguridad antes de utilizar el dispositivo. Seguir estas directrices ayuda a prevenir daños en el equipo y garantiza un funcionamiento seguro.

### Pautas generales

- El dispositivo solo debe ser manejado por personal cualificado.
- No modifique ni altere ningún componente mecánico o electrónico.
- Instale el dispositivo en un lugar seco y protegido, alejado de vibraciones e impactos mecánicos.

### Seguridad eléctrica

- Utilice únicamente pilas de tamaño C.
- Inserte las pilas con la polaridad correcta.
- Proteja el compartimento de las pilas y los componentes electrónicos de la exposición al agua.
- No utilice el dispositivo si algún componente eléctrico parece dañado.

### Manipulación de productos químicos

- Utilice únicamente las soluciones bacterianas recomendadas.
- Utilice guantes protectores y gafas de seguridad al manipular los frascos de productos químicos.
- Asegúrese de que los frascos no estén dañados y estén correctamente sellados antes de la instalación.

## Seguridad operativa



- Antes de activar la función de cebado, compruebe que todas las mangueras estén correctamente conectadas y fijadas.
- Mantenga las manos, el cabello y la ropa suelta alejados de las piezas móviles durante el funcionamiento.
- Si se producen ruidos, vibraciones o fugas inusuales, apague el dispositivo inmediatamente.
- Después de volver a colocar la botella, compruebe que el mecanismo de enganche esté correctamente bloqueado.

## Instalación y seguridad ambiental

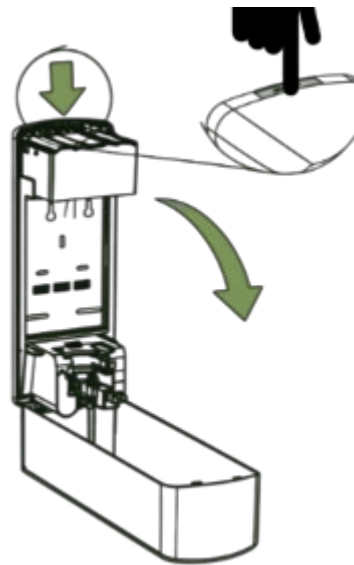
No instale el dispositivo en lugares donde pueda producirse una inundación o una inmersión. Utilice el dispositivo únicamente dentro del rango de temperatura especificado por el fabricante. Asegúrese de que haya suficiente espacio alrededor del dispositivo para poder cambiar el frasco de forma segura.

## DESCRIPCIÓN

El dispositivo está diseñado para dosificar la solución bacteriana **FREEFLOW LIQUID CONCENTRATE SUPERCHARGED** en sistemas de aguas residuales o de desagüe. La fórmula contiene cepas bacterianas seleccionadas de alto rendimiento destinadas a favorecer la degradación de la materia orgánica, mejorar la higiene del sistema y reducir la acumulación de residuos en la infraestructura de fontanería. Cuando se utiliza con el sistema de dosificación, el producto es dosificado en cantidades controladas para garantizar una eficacia constante del tratamiento y un funcionamiento seguro a largo plazo del sistema.

### Caja de baterías

La caja de baterías se encuentra en la parte superior de la placa trasera y tiene capacidad para 4 baterías de tamaño C.



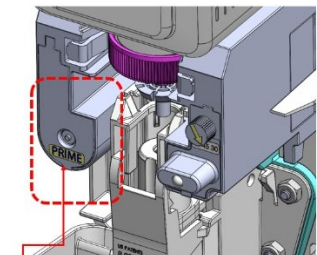
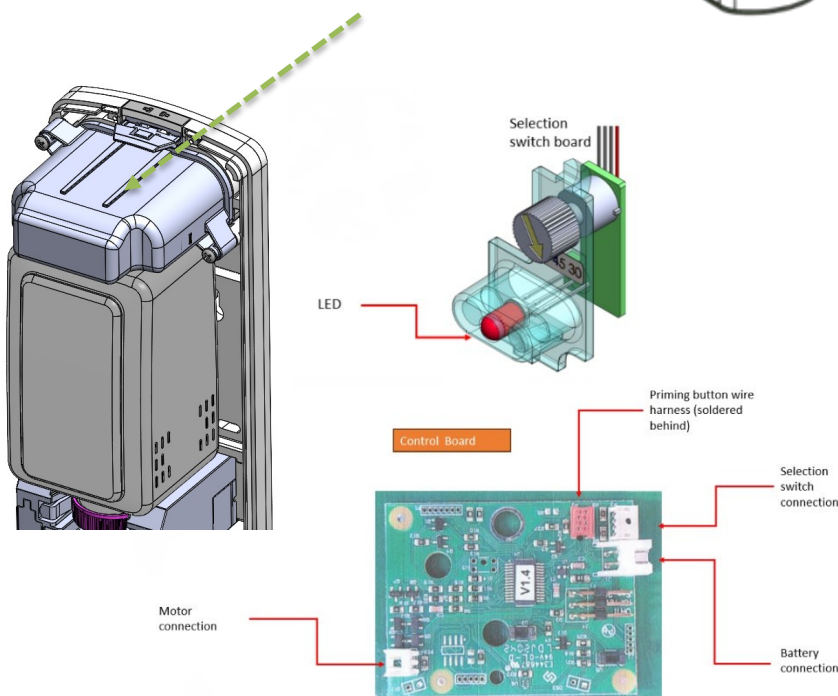
### Dimensiones

33 x 12,7 x 12,7 cm

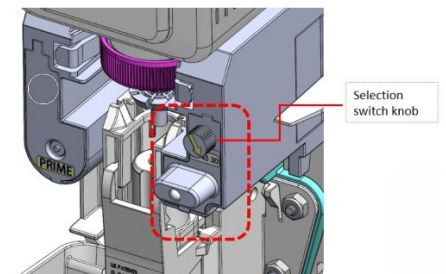
### Peso

0,907 kg

Temperatura de funcionamiento Máx.: 30 °C, Mín.: 5 °C



Priming button



Selection switch knob

## DECLARACIÓN DE CONFORMIDAD DEL REINO UNIDO

### Declaración de conformidad del Reino Unido

1. *Producto:* **ECOSTORM**  
*Tipo:* **ECOSTORM**
2. *Fabricante:*  
Flexfill s.r.o.  
Věžeňská 859/9, Staré Město, 110 00 Praga N.º de  
identificación de la empresa: 27249026
3. *Importador en el Reino Unido:*  
NCH UK Ltd.  
Bilston, Springvale Avenue WV14  
OQL, West Midlands, Reino Unido
4. *Nombre y dirección de la persona autorizada para elaborar el  
expediente técnico correspondiente:*  
  
Martyn Ruscoe  
NCH, Arrowmere House, Springvale Avenue, Bilston, WV14  
OQL
5. *La presente declaración de conformidad se emite bajo la  
exclusiva responsabilidad del fabricante.*
6. *Objeto de la declaración.*  
Producto: Dispensador de solución  
antibacteriana Especificación: Dispensador  
automático de plástico
7. *El objeto de la declaración descrito anteriormente cumple con  
la legislación pertinente:*
  - Reglamento sobre compatibilidad  
electromagnética 2016/1091
  - Reglamento sobre la restricción del uso de  
determinadas sustancias peligrosas en  
aparatos eléctricos y electrónicos de 2012  
(«Reglamento RoHS»)

8. *Referencias a las normas pertinentes utilizadas, incluida la  
fecha de la norma, o referencias a otras especificaciones  
técnicas, incluida la fecha de la especificación, en relación  
con las cuales se declara la conformidad:*

- **BS EN ISO 12100:2010** – Seguridad de las máquinas –  
Principios generales de diseño – Evaluación y reducción  
de riesgos
- **BS EN IEC 63000:2018** – Documentación técnica para la  
evaluación de productos eléctricos y electrónicos en lo  
que respecta a la restricción de sustancias peligrosas
- **BS EN 61000-6-3:2007 + A1:2011** –  
Compatibilidad electromagnética (CEM) – Parte 6-3:  
Normas genéricas – Norma de emisión para entornos  
residenciales, comerciales y de industria ligera

«Utilizado para el modelo ECOSTORM – idéntico al tipo  
«dispensador de jabón KX», para el que se ha emitido una  
evaluación REACH/ROHS».

9. *Información adicional:*

La documentación técnica de la maquinaria  
está disponible a través del fabricante mencionado  
anteriormente.

Firmado en nombre y representación de:

emisión: Flexfill s.r.o. Lugar de  
Praga, República Checa  
Fecha de emisión: 07.01.2026  
Nombre: Sr. James Charlesworth  
Cargo: Director general.  
Firma:

## DECLARACIÓN DE CONFORMIDAD DE LA UE

### Declaración de conformidad de la UE y de la UE

1. *Producto:* Ecostorm  
Tipo Ecostorm
2. *Fabricante*  
Nombre Flexfill s.r.o.  
Dirección Věžeňská 859/9,  
Staré Město, 110 00 Praga

3. *La presente declaración se emite bajo la exclusiva responsabilidad del fabricante.*

4. *Objeto de la declaración:*

Producto Dispensador de solución antibacteriana  
Especificaciones Dispensador automático de plástico

5. *El objeto de la declaración descrito anteriormente cumple con la legislación pertinente:*

- Directiva EMC 2014/30/UE
- Directiva RoHS 2011/65/UE + (UE) 2015/863

6. *Referencias a las normas pertinentes utilizadas, incluida la fecha de la norma, o referencias a otras especificaciones técnicas, incluida la fecha de la especificación, en relación con las cuales se declara la conformidad:*

- EN IEC 63000:2018 – Documentación técnica para la evaluación de productos eléctricos y electrónicos en lo que respecta a la restricción de sustancias peligrosas (RoHS)
- EN ISO 12100:2010 – Seguridad de las máquinas – Principios generales de diseño – Evaluación y reducción de riesgos
- EN 61000-6-1 y EN 61000-6-3 – Compatibilidad electromagnética (EMC)

«Utilizada para el modelo ECOSTORM – idéntico al tipo «dispensador de jabón KX», para el que se ha emitido una evaluación REACH/RoHS».

7. *Información adicional:*

*La documentación técnica de la maquinaria está disponible a través del fabricante mencionado anteriormente.*

Firmado en nombre y representación de: Flexfill s.r.o.  
Lugar de emisión: Lovosice, República Checa  
Fecha de emisión: 1<sup>de</sup> diciembre de 2025  
Nombre: Sr. James Charlesworth  
Cargo: Director general



## INSTALAR

El kit de instalación incluye:

- 3 m de tubo
- Conjunto de codo
- Válvula de retención
- Tornillos de montaje y anclajes para la unidad
- Tornillos de montaje y abrazaderas en P para el tubo

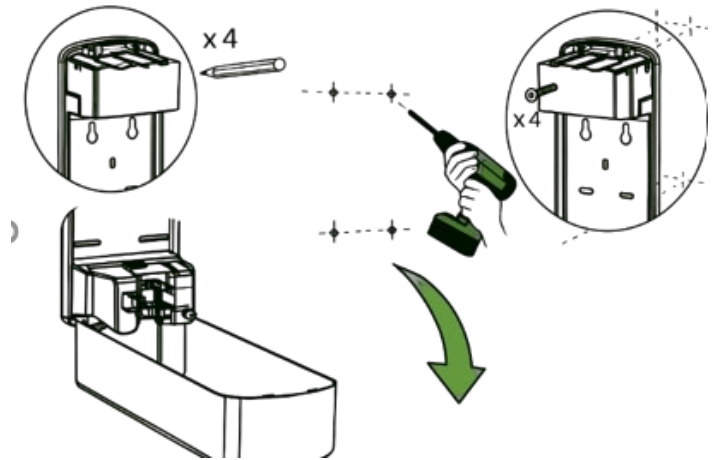
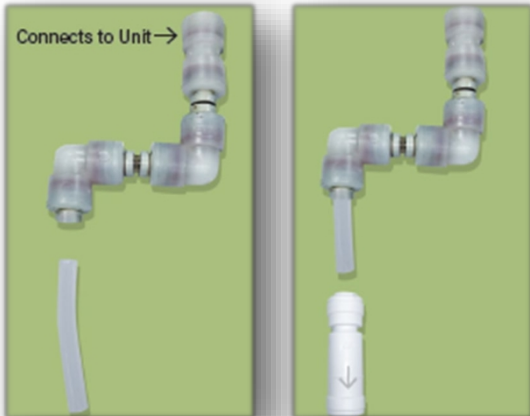
### Apertura de la unidad

Para abrir la unidad, pulse el botón situado en la parte superior del dispositivo. Una vez liberado el pestillo, la cubierta frontal se abrirá hacia delante. La bisagra se encuentra en la parte inferior de la unidad. Asegúrese de que haya al menos **20,5 cm (8 pulgadas)** de espacio libre debajo de la unidad para permitir que la cubierta se abra completamente.

### Montaje con tornillos

Evalúe el lugar de instalación y determine la mejor posición para montar la unidad.

Utilice al menos **dos tornillos** para fijar el aparato a la pared. Se incluyen tacos de pared, que pueden utilizarse como soporte adicional si es necesario.



### Instalación de la válvula de retención

La válvula de retención debe instalarse en el conjunto del codo:

1. Corte aproximadamente **5 cm (2 pulgadas)** de tubo en línea recta.
2. Inserte este tubo en el racor de conexión rápida del conjunto de codo (no en el conector recto).
3. Localice la flecha en el cuerpo de la válvula de retención. La flecha debe apuntar **en dirección opuesta al conjunto de codo**, indicando la dirección del flujo de líquido hacia el desagüe.
4. Inserte el tubo completamente en el racor de conexión rápida del lado marcado con la flecha.
5. Tire suavemente de la válvula de retención para comprobar que la conexión está bien fijada.

Inserte el tubo restante en el racor de conexión rápida situado en el punto indicado por la flecha en la válvula de retención.

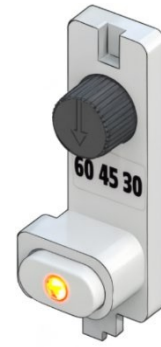
El extremo recto del conjunto de codo debe conectarse a la boquilla situada en la base de la unidad. Presione firmemente el racor de conexión rápida sobre la boquilla y tire suavemente para comprobar que la conexión es segura. La función del conjunto de codo es permitir que el tubo gire y se aparte cuando la cubierta está abierta.

Corte el extremo libre del tubo en un **ángulo de 45°** a la longitud requerida. Si es necesario, se pueden utilizar abrazaderas en P para fijar el tubo en su sitio.

## INSTALACIÓN

Configuración del intervalo de mantenimiento  
Gire el dial hasta el ajuste deseado:

- **30:** el contenido de la botella se dispensará a lo largo de 30 días
- **45:** el contenido de la botella se dispensará a lo largo de 45 días
- **60:** el frasco se dispensará a lo largo de 60 días.



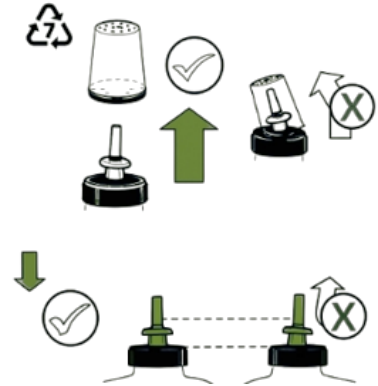
### Colocación del frasco

#### Retirar el tapón

Retire el tapón del frasco tirando de él hacia arriba en línea recta. No incline ni gire el tapón al retirarlo, ya que esto podría dañar la boquilla de la bomba. La boquilla de la bomba no debe extenderse.

#### Insertar el frasco

1. Desbloquee el mecanismo de enganche presionándolo hacia abajo hasta que encaje en su sitio.
2. Apunte la boquilla de la bomba hacia abajo e inserte el frasco empujando el collarín rosa en el soporte de la unidad, tal y como se muestra.



### Antes de cebar

Comprueba que todas las conexiones de los tubos estén bien apretadas para evitar fugas.

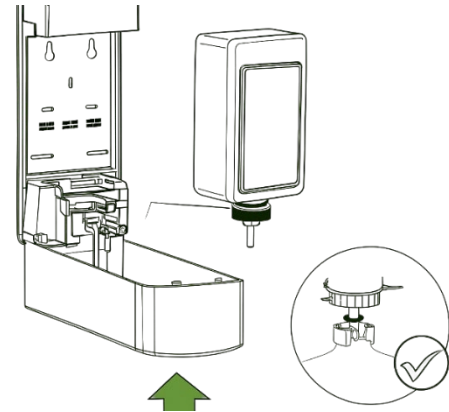
#### Inicio del proceso de cebado

Pulse el botón de cebado situado en la parte inferior izquierda de la unidad. Un chasquido fuerte indicará que la unidad ha activado el paraguas de la bomba. El dispositivo seguirá actuando y llenando el tubo hasta que se haya cebado aproximadamente **3 m (10 pies)** de tubo, lo que tarda unos **2 minutos**.

Si se utiliza un tubo más corto, el cebado se puede detener antes pulsando y manteniendo pulsado el botón de nuevo hasta que se detenga el accionamiento.

#### Notas:

- Observe todas las conexiones de los tubos durante el cebado para comprobar que no haya fugas. Cualquier conexión con fugas se puede corregir presionando firmemente el racor y el tubo o la boquilla para unirlos. Limpie cualquier exceso de líquido.
- Después del cebado, compruebe que el paraguas de la bomba esté completamente encajado debajo del reborde de retención de la unidad. Si el paraguas no está encajado por ambos lados, presione con el dedo o con una herramienta adecuada (por ejemplo, un destornillador) para colocarlo en su sitio.



## FUNCIONAMIENTO

### Baterías

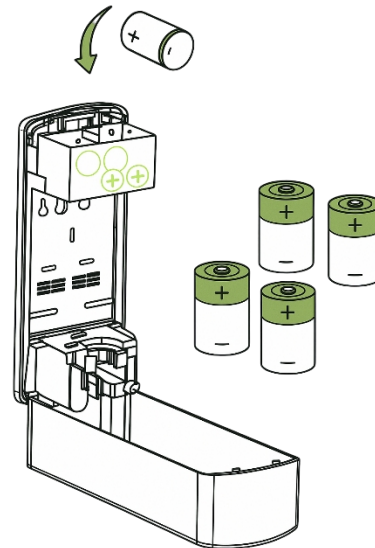
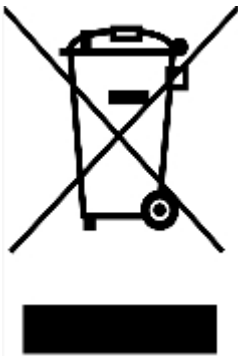
Para acceder al compartimento de las pilas, retire los tornillos de mariposa situados en la parte superior del aparato y deslice la tapa hacia fuera. Coloque **cuatro pilas de tipo C** en el compartimento. Vuelva a colocar la tapa del compartimento y fíjela con los tornillos de mariposa. Para obtener un rendimiento óptimo, se recomienda cambiar las pilas **cada tres meses**.

### Luces indicadoras

Una vez instaladas las pilas, el LED situado en la parte inferior derecha de la unidad parpadeará varias veces. Durante el funcionamiento normal, el LED verde parpadeará a intervalos regulares para indicar que el dispositivo funciona correctamente. Cuando las pilas estén bajas, el LED comenzará a parpadear en rojo, lo que indica que es necesario sustituir las pilas.

### Precauciones

Es responsabilidad del instalador asegurarse de que la instalación cumpla con todos los códigos, normas y requisitos reglamentarios aplicables. No instale el dispensador sobre fuentes de calor ni cerca de llamas abiertas o fuentes de ignición. No instale la unidad en lugares donde un fallo en el montaje pueda provocar daños en el equipo circundante o crear un posible riesgo para la seguridad.



## LIMPIEZA Y MANTENIMIENTO

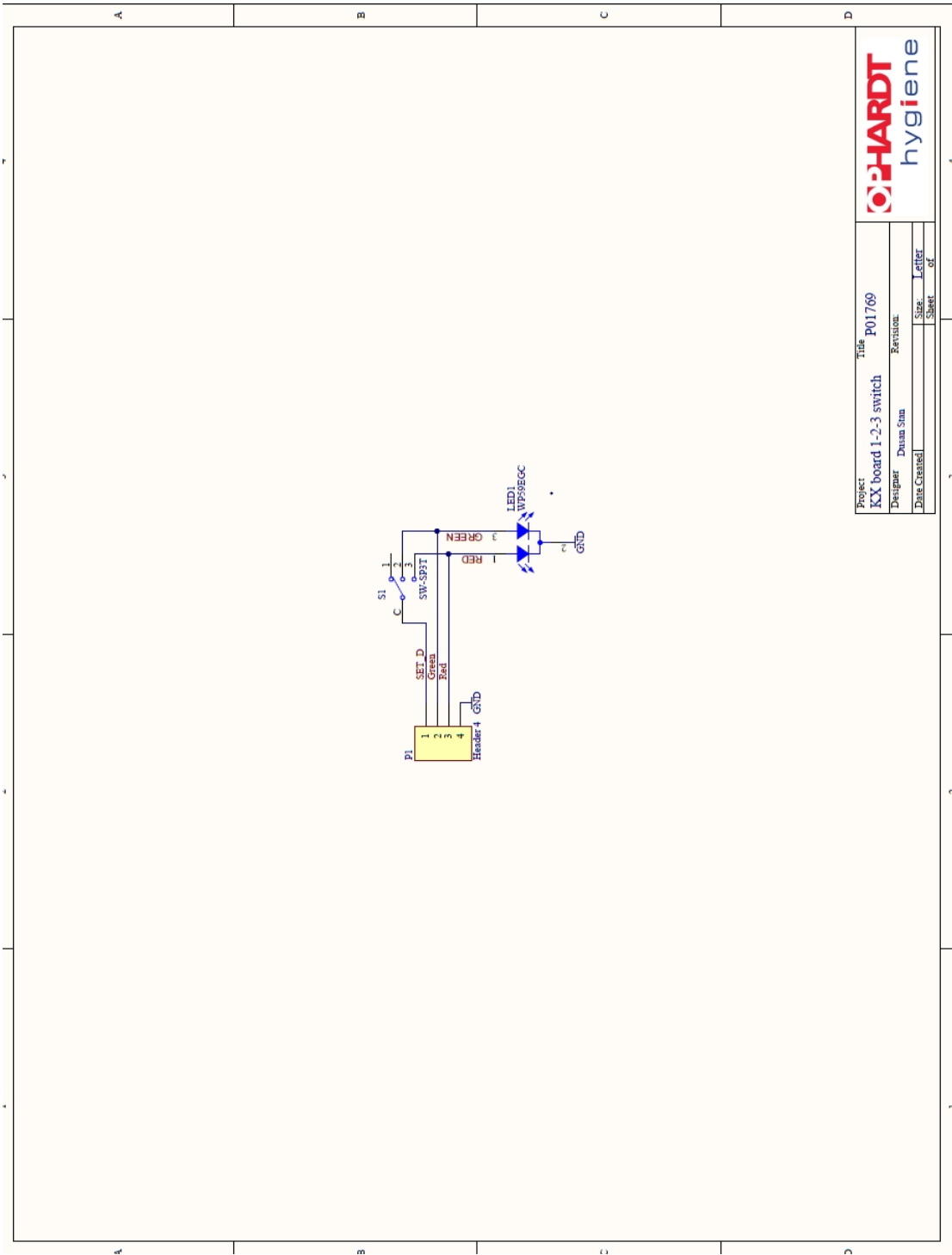
Limpia las superficies exteriores del dispensador con agua tibia y jabón suave. **No utilices productos de limpieza abrasivos.** Sécalo con un paño suave. Si se ha acumulado algún residuo de líquido en el interior de la tapa durante el funcionamiento, límpialo con un paño húmedo.

## RECICLAJE Y ELIMINACIÓN

Este producto contiene materiales que deben eliminarse de acuerdo con la normativa medioambiental local. No deseche el dispensador, las pilas ni los envases de productos químicos con la basura doméstica.

- **Pilas:** Las pilas de tamaño C usadas deben recogerse y desecharse en los puntos de reciclaje de pilas designados.
- **Botellas de productos químicos:** Las botellas de productos químicos vacías deben enjuagarse (si lo permite la ficha de datos de seguridad del producto) y desecharse de acuerdo con los requisitos locales de gestión de residuos para envases de productos químicos.
- **Componentes electrónicos:** Al final de su vida útil, el dispositivo debe enviarse a una instalación autorizada de reciclaje de residuos electrónicos, de conformidad con la normativa RAEE.
- Siga siempre la legislación local y las directrices municipales en materia de separación de residuos y reciclaje.

# ESQUEMAS DE CABLEADO ELÉCTRICO



Project:	Title:	P01769	
KX board 1-2-3 switch	Revisions:		
Designer:	Diana Sina		
Date Created:		I Size:	Letter
		Sheet:	of

