



## ΠΙΝΑΚΑΣ ΠΕΡΙΕΧΟΜΕΝΩΝ

|   |   |
|---|---|
| ΠΙΝΑΚΑΣ ΠΕΡΙΕΧΟΜΕΝΩΝ .....                      | 1 |
| ΕΙΣΑΓΩΓΗ .....                                  | 2 |
| ΠΛΗΡΟΦΟΡΙΕΣ ΑΣΦΑΛΕΙΑΣ .....                     | 2 |
| ΠΕΡΙΓΡΑΦΗ .....                                 | 3 |
| ΔΗΛΩΣΗ ΣΥΜΜΟΡΦΩΣΗΣ ΤΟΥ ΗΝΩΜΕΝΟΥ ΒΑΣΙΛΕΙΟΥ ..... | 4 |
| ΔΗΛΩΣΗ ΣΥΜΜΟΡΦΩΣΗΣ ΤΗΣ ΕΕ .....                 | 5 |
| ΕΓΚΑΤΑΣΤΑΣΗ.....                                | 6 |
| ΡΥΘΜΙΣΗ.....                                    | 7 |
| ΛΕΙΤΟΥΡΓΙΑ .....                                | 8 |
| ΚΑΘΑΡΙΣΜΟΣ ΚΑΙ ΣΥΝΤΗΡΗΣΗ .....                  | 8 |
| ΑΝΑΚΥΚΛΩΣΗ ΚΑΙ ΑΠΟΡΡΙΨΗ .....                   | 8 |
| ΔΙΑΓΡΑΜΜΑΤΑ ΗΛΕΚΤΡΙΚΩΝ ΚΑΛΩΔΙΩΣΕΩΝ .....        | 9 |

## ΕΙΣΑΓΩΓΗ

### Προβλεπόμενη χρήση

Το σύστημα δοσομέτρησης Ecostorm έχει σχεδιαστεί για την αυτόματη εφαρμογή βακτηριακού διαλύματος σε συστήματα ρέοντος νερού. Η συσκευή εξασφαλίζει ακριβή και επαναλαμβανόμενη δοσομέτρηση μιας καθορισμένης ποσότητας μέσου σε τακτά χρονικά διαστήματα που ορίζονται από τον χειριστή.

### Σχεδιασμός και κατασκευή

Το σύστημα δοσομέτρησης αποτελείται από μηχανικά και ηλεκτρονικά εξαρτήματα που στεγάζονται σε προστατευτικό περίβλημα. Όλα τα ηλεκτρικά και ηλεκτρονικά εξαρτήματα είναι τοποθετημένα σε σφραγισμένα περιβλήματα που παρέχουν προστασία από την εισροή νερού και υγρασίας, σύμφωνα με τις ισχύουσες απαιτήσεις για τον ηλεκτρικό εξοπλισμό.

### Τροφοδοσία

Η συσκευή τροφοδοτείται από τέσσερις μπαταρίες τύπου C. Η χρήση άλλων τύπων μπαταριών ή η λανθασμένη τοποθέτησή τους ενδέχεται να επηρεάσει αρνητικά τη λειτουργία της συσκευής ή να προκαλέσει βλάβη.

### Σύστημα δοσομέτρησης

Ο μηχανισμός δοσομέτρησης χρησιμοποιεί έναν κινητήρα DC με γρανάζια για την κίνηση της αντλίας. Η τυπική δόση είναι 0,25 ml ανά κύκλο λειτουργίας. Η συσκευή είναι συμβατή με φιάλες δεξαμενής 450 ml. Ένας μηχανισμός αυτόματης σύζευξης εξασφαλίζει γρήγορη και ασφαλή αντικατάσταση της φιάλης.

### Λειτουργία εκκίνησης

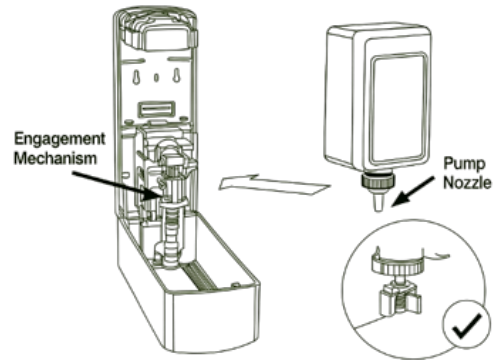
Η συσκευή είναι εξοπλισμένη με λειτουργία προετοιμασίας για την πλήρωση της γραμμής εκκένωσης. Πατώντας το κουμπί προετοιμασίας ενεργοποιείται η συνεχής λειτουργία της αντλίας για αρκετά λεπτά, επιτρέποντας την πλήρωση της γραμμής και την αποβολή του αέρα. Πατώντας ξανά το κουμπί σταματά η διαδικασία προετοιμασίας.

### Ρυθμίσεις διαστήματος συντήρησης

Ένας διακόπτης επιλογής επιτρέπει στον χειριστή να επιλέξει διαστήματα συντήρησης 30, 45 ή 60 ημερών. Το επιλεγμένο διάστημα καθορίζει τη συχνότητα των κύκλων δοσομέτρησης.

### Ένδειξη κατάστασης

Η συσκευή περιλαμβάνει μια ενδεικτική λυχνία LED που επιβεβαιώνει το επιλεγμένο διάστημα συντήρησης και ειδοποιεί τον χρήστη σε περίπτωση χαμηλής τάσης της μπαταρίας.



## ΠΛΗΡΟΦΟΡΙΕΣ ΑΣΦΑΛΕΙΑΣ



Παρακαλούμε διαβάστε τις ακόλουθες οδηγίες ασφαλείας πριν χρησιμοποιήσετε τη συσκευή. Η τήρηση αυτών των οδηγιών βοηθά στην πρόληψη ζημιών στον εξοπλισμό και εξασφαλίζει την ασφαλή λειτουργία.

### Γενικές οδηγίες



- Η συσκευή επιτρέπεται να χρησιμοποιείται μόνο από εκπαιδευμένο προσωπικό.
- Μην τροποποιείτε ή παραβιάζετε οποιαδήποτε μηχανικά ή ηλεκτρονικά εξαρτήματα.
- Εγκαταστήστε τη συσκευή σε ξηρό, προστατευμένο χώρο, μακριά από κραδασμούς και μηχανικές κρούσεις.

### Ηλεκτρική ασφάλεια

- Χρησιμοποιείτε μόνο μπαταρίες μεγέθους C.
- Τοποθετήστε τις μπαταρίες με τη σωστή πολικότητα.
- Προστατέψτε το διαμέρισμα των μπαταριών και τα ηλεκτρονικά εξαρτήματα από την έκθεση στο νερό.
- Μην χρησιμοποιείτε τη συσκευή εάν κάποιο ηλεκτρικό εξάρτημα φαίνεται κατεστραμμένο.

### Χειρισμός χημικών

- Χρησιμοποιείτε μόνο τα συνιστώμενα βακτηριακά διαλύματα.
- Φοράτε προστατευτικά γάντια και γυαλιά ασφαλείας κατά το χειρισμό φιαλών με χημικά.
- Βεβαιωθείτε ότι τα φιαλίδια δεν έχουν υποστεί ζημία και είναι σωστά σφραγισμένα πριν από την εγκατάσταση.

## Ασφάλεια κατά τη λειτουργία



- Πριν ενεργοποιήσετε τη λειτουργία προπλήρωσης, βεβαιωθείτε ότι όλοι οι σωληνες είναι σωστά συνδεδεμένοι και στερεωμένοι.
- Κρατήστε τα χέρια, τα μαλλιά και τα φαρδιά ρούχα μακριά από τα κινούμενα μέρη κατά τη λειτουργία.
- Εάν παρατηρήσετε ασυνήθιστο θόρυβο, δόνηση ή διαρροή, απενεργοποιήστε αμέσως τη συσκευή.
- Μετά την αντικατάσταση της φιάλης, βεβαιωθείτε ότι ο μηχανισμός σύμπλεξης έχει ασφαλίσει σωστά.

## Εγκατάσταση και περιβαλλοντική ασφάλεια

Μην εγκαθιστάτε τη συσκευή σε θέσεις όπου ενδέχεται να συμβεί πλημμύρα ή βύθιση. Χρησιμοποιείτε τη συσκευή μόνο εντός του εύρους θερμοκρασίας που καθορίζεται από τον κατασκευαστή. Βεβαιωθείτε ότι υπάρχει αρκετός χώρος γύρω από τη συσκευή για την ασφαλή αντικατάσταση της φιάλης.

## ΠΕΡΙΓΡΑΦΗ

Η συσκευή έχει σχεδιαστεί για τη δοσομέτρηση του βακτηριακού διαλύματος **FREEFLOW LIQUID CONCENTRATE SUPERCHARGED** σε συστήματα λυμάτων ή αποχέτευσης. Η σύνθεση περιέχει επιλεγμένα, υψηλής απόδοσης βακτηριακά στελέχη που προορίζονται να υποστηρίξουν την αποικοδόμηση της οργανικής ύλης, να βελτιώσουν την υγιεινή του συστήματος και να μειώσουν τη συσσώρευση υπολειμμάτων εντός της υδραυλικής υποδομής. Όταν χρησιμοποιείται με το σύστημα δοσομέτρησης, το προϊόν είναι διανέμεται σε ελεγχόμενες ποσότητες, ώστε να διασφαλίζεται η σταθερή αποτελεσματικότητα της επεξεργασίας και η ασφαλής μακροπρόθεσμη λειτουργία του συστήματος.

### Θήκη μπαταριών

Το κουτί μπαταριών βρίσκεται στο πάνω μέρος της πλάκας στήριξης και φιλοξενεί 4 μπαταρίες μεγέθους C.

### Διαστάσεις

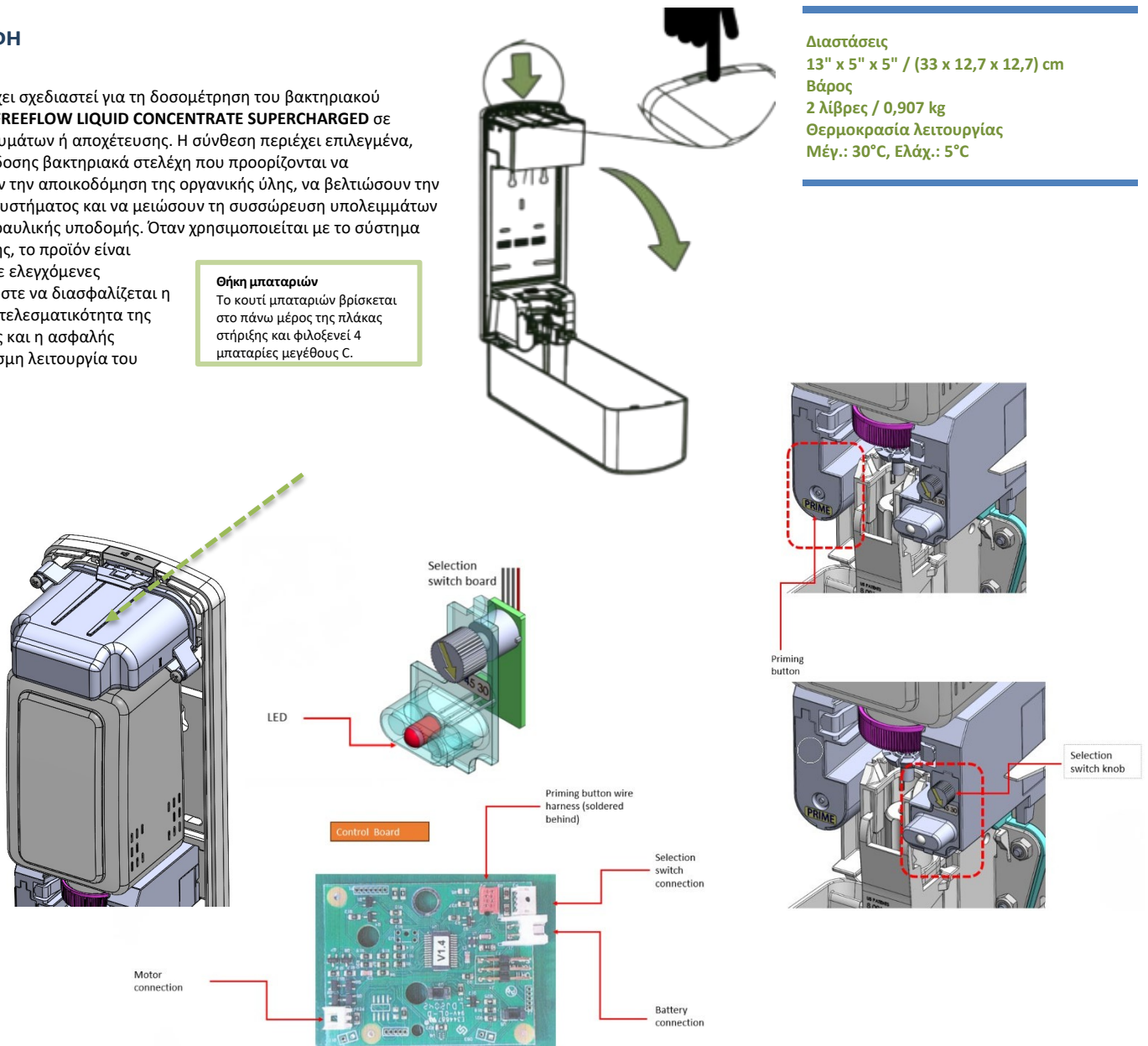
13" x 5" x 5" / (33 x 12,7 x 12,7) cm

### Βάρος

2 λίβρες / 0,907 kg

### Θερμοκρασία λειτουργίας

Μέγ.: 30°C, Ελάχ.: 5°C



## Δήλωση συμμόρφωσης Ηνωμένου Βασιλείου

1. Προϊόν: ECOSTORM  
Τύπος: ECOSTORM
2. Κατασκευαστής:  
Flexfill s.r.o.  
Věžeňská 859/9, Staré Město, 110 00 Πράγα Αριθμός μητρώου εταιρείας: 27249026
3. Εισαγωγέας στο Ηνωμένο Βασίλειο:  
NCH UK Ltd.  
Bilston, Springvale Avenue WV14 0QL,  
West Midlands, Ηνωμένο Βασίλειο
4. Όνομα και διεύθυνση του προσώπου που είναι εξουσιοδοτημένο να συντάξει τον σχετικό τεχνικό φάκελο:  
  
Martyn Ruscoe  
NCH, Arrowmere House, Springvale Avenue, Bilston, WV14 0QL
5. Η παρούσα δήλωση συμμόρφωσης εκδίδεται υπό την αποκλειστική ευθύνη του κατασκευαστή.
6. Αντικείμενο της δήλωσης.  
Προϊόν: Διανομέας βακτηριακού  
διαλύματος Προδιαγραφές: Αυτόματος πλαστικός  
διανομέας
7. Το αντικείμενο της δήλωσης που περιγράφεται παραπάνω είναι σύμφωνο με τις σχετικές νομοθεσίες:

  - Κανονισμοί ηλεκτρομαγνητικής συμβατότητας 2016/1091
  - Κανονισμοί περί περιορισμού της χρήσης ορισμένων επικίνδυνων ουσιών σε ηλεκτρικό και ηλεκτρονικό εξοπλισμό 2012 («Κανονισμοί RoHS»)

8. Αναφορές στα σχετικά πρότυπα που χρησιμοποιήθηκαν, συμπεριλαμβανομένης της ημερομηνίας του προτύπου, ή αναφορές σε άλλες τεχνικές προδιαγραφές, συμπεριλαμβανομένης της ημερομηνίας της προδιαγραφής, σε σχέση με τις οποίες δηλώνεται η συμμόρφωση:

- **BS EN ISO 12100:2010** – Ασφάλεια μηχανημάτων – Γενικές αρχές σχεδιασμού – Αξιολόγηση κινδύνου και μείωση κινδύνου
- **BS EN IEC 63000:2018** – Τεχνική τεκμηρίωση για την αξιολόγηση ηλεκτρικών και ηλεκτρονικών προϊόντων όσον αφορά τον περιορισμό των επικίνδυνων ουσιών
- **BS EN 61000-6-3:2007 + A1:2011** – Ηλεκτρομαγνητική συμβατότητα (EMC) – Μέρος 6-3: Γενικά πρότυπα – Πρότυπο εκπομπών για οικιακά, εμπορικά και ελαφρά βιομηχανικά περιβάλλοντα

«Χρησιμοποιείται για το μοντέλο ECOSTORM – πανομοιότυπο με τον τύπο «διανομέα σαπουνιού ΚΧ», για τον οποίο έχει εκδοθεί αξιολόγηση REACH/RoHS.»

9. Πρόσθετες πληροφορίες:

Η τεχνική τεκμηρίωση για το μηχανήματα διατίθεται από τον παραπάνω κατασκευαστή.

Υπογράφει εξ ονόματος και για λογαριασμό της:

Flexfill s.r.o. Τόπος  
Πράγα, Τσεχική  
έκδοσης:  
Δημοκρατία  
Ημερομηνία έκδοσης: 07.01.2026  
Όνομα: K. James Charlesworth  
Θέση: Διευθύνων Σύμβουλος  
Υπογραφή:



## ΔΗΛΩΣΗ ΣΥΜΜΟΡΦΩΣΗΣ ΕΕ

### Δήλωση συμμόρφωσης ES & EE

1. Προϊόν: Ecostorm  
Τύπος Ecostorm
  
2. Κατασκευαστής  
Όνομα Flexfill s.r.o.  
Διεύθυνση Vězeňská 859/9,  
Staré Město, 110 00 Πράγα
  
3. Η παρούσα δήλωση εκδίδεται υπό την αποκλειστική ευθύνη του κατασκευαστή.
  
4. Αντικείμενο της δήλωσης:  
Προϊόν Διανομέας βακτηριακού διαλύματος  
Προδιαγραφές Αυτόματος διανομέας από πλαστικό
  
5. Το αντικείμενο της δήλωσης που περιγράφεται παραπάνω συμμορφώνεται με τις σχετικές νομοθεσίες:
  - Οδηγία EMC 2014/30/EE
  - Οδηγία RoHS 2011/65/EE + (EE) 2015/863

6. Αναφορές στα σχετικά πρότυπα που χρησιμοποιήθηκαν, συμπεριλαμβανομένης της ημερομηνίας του προτύπου, ή αναφορές σε άλλες τεχνικές προδιαγραφές, συμπεριλαμβανομένης της ημερομηνίας της προδιαγραφής, σε σχέση με τις οποίες δηλώνεται η συμμόρφωση:

- EN IEC 63000:2018 – Τεχνική τεκμηρίωση για την αξιολόγηση ηλεκτρικών και ηλεκτρονικών προϊόντων όσον αφορά τον περιορισμό επικίνδυνων ουσιών (RoHS)
- EN ISO 12100:2010 – Ασφάλεια μηχανημάτων – Γενικές αρχές σχεδιασμού – Αξιολόγηση κινδύνου και μείωση κινδύνου
- EN 61000-6-1 και EN 61000-6-3 – Ηλεκτρομαγνητική συμβατότητα (EMC)

«Χρησιμοποιείται για το μοντέλο ECOSTORM – πανομοιότυπο με τον τύπο «διανομέα σαπουνιού ΚΧ», για τον οποίο έχει εκδοθεί αξιολόγηση REACH/RoHS.»

7. Πρόσθετες πληροφορίες:  
Η τεχνική τεκμηρίωση για τα μηχανήματα διατίθεται από τον παραπάνω κατασκευαστή.

Υπογράφεται για λογαριασμό Flexfill s.r.o.  
της:  
Τόπος έκδοσης: Lovosice, Τσεχική Δημοκρατία  
Ημερομηνία έκδοσης: 1 Δεκεμβρίου 2025  
Όνομα: K. James Charlesworth  
Θέση: Διευθύνων Σύμβουλος



## ΕΓΚΑΤΑΣΤΑΣΗ

Το κιτ εγκατάστασης περιλαμβάνει:

- 10 πόδια σωλήνα
- Σύστημα γωνίας
- Βαλβίδα ελέγχου
- Βίδες στερέωσης και αγκύρια για τη μονάδα
- Βίδες στερέωσης και κλιπς P για σωλήνες

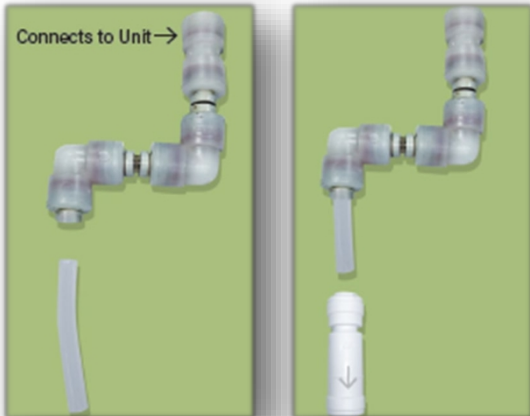
### Άνοιγμα της μονάδας

Για να ανοίξετε τη μονάδα, πατήστε το κουμπί που βρίσκεται στο πάνω μέρος της συσκευής. Μόλις απελευθερωθεί το μάνδαλο, το μπροστινό κάλυμμα θα ανοίξει προς τα εμπρός. Ο μεντεσές βρίσκεται στο κάτω μέρος της μονάδας. Βεβαιωθείτε ότι υπάρχει ελεύθερος χώρος τουλάχιστον **8 ίντσες (20,5 cm)** κάτω από τη μονάδα, ώστε το κάλυμμα να μπορεί να ανοίξει πλήρως.

### Στερέωση με βίδες

Εκτιμήστε τη θέση εγκατάστασης και προσδιορίστε την καλύτερη θέση για τη στερέωση της μονάδας.

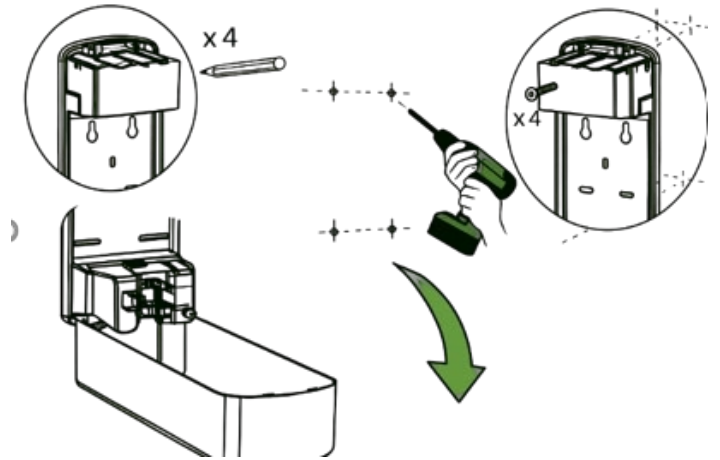
Χρησιμοποιήστε τουλάχιστον **δύο βίδες** για να στερεώσετε τη συσκευή στον τοίχο. Περιλαμβάνονται βίδες στερέωσης τοίχου, οι οποίες μπορούν να χρησιμοποιηθούν για επιπλέον στήριξη, αν χρειαστεί.



Check Valve



Ελέγξτε το Valve



### Εγκατάσταση της βαλβίδας ελέγχου

Η βαλβίδα ελέγχου πρέπει να εγκατασταθεί στο συγκρότημα γωνίας:

1. Κόψτε περίπου **2 ίντσες (5 cm)** σωλήνα σε ευθεία γραμμή.
2. Εισάγετε αυτόν τον σωλήνα στο εξάρτημα σύνδεσης με πίεση στο συγκρότημα γωνίας (όχι στον ευθύγραμμο σύνδεσμο).
3. Εντοπίστε το βέλος στο σώμα της βαλβίδας ελέγχου. Το βέλος πρέπει να δείχνει **μακριά από το συγκρότημα γωνίας**, υποδεικνύοντας την κατεύθυνση της ροής του υγρού προς την αποχέτευση.
4. Εισάγετε τον σωλήνα πλήρως στο εξάρτημα σύνδεσης με πίεση στην πλευρά που φέρει το βέλος.
5. Τραβήξτε απαλά τη βαλβίδα ελέγχου για να βεβαιωθείτε ότι η σύνδεση είναι σταθερή.

Εισάγετε τον υπόλοιπο σωλήνα στο εξάρτημα σύνδεσης με πίεση που βρίσκεται στο σημείο που υποδεικνύει το βέλος στη βαλβίδα ελέγχου.

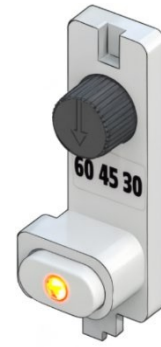
Το ίσιο άκρο του συγκροτήματος γωνίας πρέπει να συνδεθεί με το ακροφύσιο στη βάση της μονάδας. Πιέστε σταθερά το εξάρτημα σύνδεσης με πίεση πάνω στο ακροφύσιο και τραβήξτε απαλά για να βεβαιωθείτε ότι η σύνδεση είναι ασφαλής. Ο σκοπός του συγκροτήματος γωνίας είναι να επιτρέπει στον σωλήνα να περιστρέφεται και να απομακρύνεται όταν το κάλυμμα είναι ανοιχτό.

Κόψτε το ελεύθερο άκρο του σωλήνα σε **γωνία 45°** στο απαιτούμενο μήκος. Μπορούν να χρησιμοποιηθούν κλιπς P για να στερεώσετε τον σωλήνα στη θέση του, αν χρειαστεί.

## ΡΥΘΜΙΣΗ

Ρύθμιση του διαστήματος συντήρησης  
Γυρίστε τον επιλογέα στην επιθυμητή ρύθμιση:

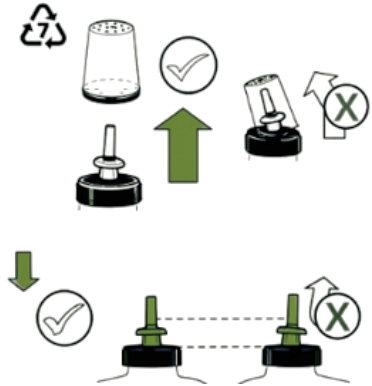
- **30** – το περιεχόμενο της φιάλης θα διανέμεται σε διάστημα 30 ημερών
- **45** – το φιαλίδιο θα διανέμεται σε διάστημα 45 ημερών
- **60** – το φιαλίδιο θα χορηγηθεί σε διάστημα 60 ημερών



Τοποθέτηση του φιαλιδίου

### Αφαίρεση του καπακιού

Αφαιρέστε το καπάκι της φιάλης τραβώντας το ευθεία προς τα πάνω. Μην γέρνετε ή στρέψετε το καπάκι κατά την αφαίρεση, καθώς αυτό μπορεί να προκαλέσει ζημιά στο ακροφύσιο της αντλίας. Το ακροφύσιο της αντλίας δεν πρέπει να είναι εκτεταμένο.



Τοποθέτηση της φιάλης

1. Απεμπλέξτε τον μηχανισμό σύμπλεξης πιέζοντας τον προς τα κάτω μέχρι να ασφαλίσει στη θέση του.
2. Στρέψτε το ακροφύσιο της αντλίας προς τα κάτω και τοποθετήστε τη φιάλη πιέζοντας το ροζ κολάρο μέσα στη βάση της συσκευής, όπως φαίνεται στην εικόνα.

### Πριν από την προετοιμασία

Βεβαιωθείτε ότι όλες οι συνδέσεις των σωληνώσεων είναι σφιχτές, ώστε να αποφευχθούν διαρροές.

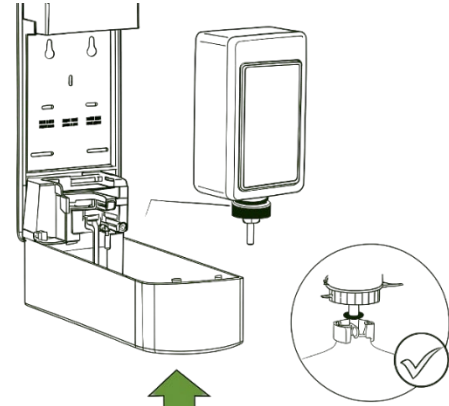
### Έναρξη της διαδικασίας πλήρωσης

Πατήστε το κουμπί προετοιμασίας που βρίσκεται στην κάτω αριστερή πλευρά της μονάδας. Ένα δυνατό κρόταγμα θα υποδείξει ότι η μονάδα έχει ενεργοποιήσει την αντλία. Η συσκευή θα συνεχίσει να λειτουργεί και να γεμίζει τον σωλήνα μέχρι να προετοιμαστούν περίπου **10 πόδια (3 m)** σωλήνα, κάτι που διαρκεί περίπου **2 λεπτά**.

Εάν χρησιμοποιείται σωλήνας μικρότερου μήκους, η προετοιμασία μπορεί να διακοπεί νωρίτερα πατώντας και κρατώντας πατημένο το κουμπί ξανά μέχρι να σταματήσει η ενεργοποίηση.

### Σημειώσεις:

- Παρατηρήστε όλες τις συνδέσεις των σωληνών κατά τη διάρκεια της προετοιμασίας για να ελέγξετε αν υπάρχουν διαρροές. Οποιαδήποτε διαρροή μπορεί να διορθωθεί πιέζοντας σταθερά το εξάρτημα και τον σωλήνα ή το ακροφύσιο μεταξύ τους. Σκουπίστε τυχόν περίσσεια υγρού.
- Μετά την προετοιμασία, βεβαιωθείτε ότι η ομπρέλα της αντλίας έχει τοποθετηθεί πλήρως κάτω από το χείλος συγκράτησης της μονάδας. Εάν η ομπρέλα δεν έχει ασφαλίσει και στις δύο πλευρές, πιέστε την στη θέση της χρησιμοποιώντας το δάχτυλό σας ή ένα κατάλληλο εργαλείο (π.χ. ένα κατσαβίδι).



## ΛΕΙΤΟΥΡΓΙΑ

### Μπαταρίες

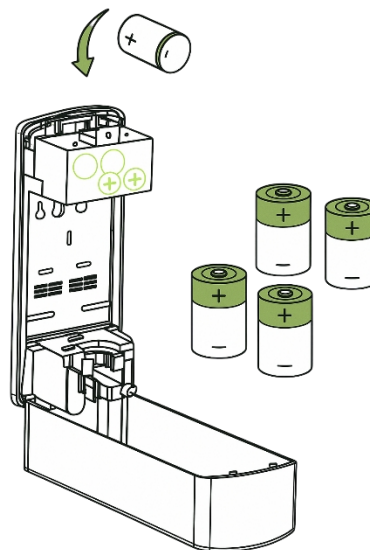
Για να αποκτήσετε πρόσβαση στο διαμέρισμα των μπαταριών, αφαιρέστε τις βίδες με το χέρι στο πάνω μέρος της συσκευής και σύρετε προς τα έξω το κάλυμμα. Τοποθετήστε **τέσσερις μπαταρίες τύπου C** στη θήκη μπαταριών. Επανατοποθετήστε το κάλυμμα των μπαταριών και στερεώστε το με τις βίδες με το χέρι. Για βέλτιστη απόδοση, συνιστάται η αντικατάσταση των μπαταριών **κάθε τρεις μήνες**.

### Ενδεικτικές λυχνίες

Αφού τοποθετήσετε τις μπαταρίες, η λυχνία LED που βρίσκεται στο κάτω δεξί μέρος της συσκευής θα αναβοσβήσει αρκετές φορές. Κατά τη διάρκεια της κανονικής λειτουργίας, η πράσινη λυχνία LED θα αναβοσβήνει σε τακτά χρονικά διαστήματα για να υποδείξει ότι η συσκευή λειτουργεί σωστά. Όταν οι μπαταρίες εξαντληθούν, η λυχνία LED θα αρχίσει να αναβοσβήνει κόκκινα, σηματοδοτώντας ότι οι μπαταρίες πρέπει να αντικατασταθούν.

### Προφυλάξεις

Είναι ευθύνη του εγκαταστάτη να διασφαλίσει ότι η εγκατάσταση συμμορφώνεται με όλους τους ισχύοντες κώδικες, πρότυπα και κανονιστικές απαιτήσεις. Μην εγκαθιστάτε τον διανομέα πάνω από πηγές θερμότητας ή κοντά σε ανοιχτές φλόγες ή πηγές ανάφλεξης. Μην εγκαθιστάτε τη μονάδα σε σημείο όπου μια αστοχία στη στήριξη θα μπορούσε να προκαλέσει ζημιά στον περιβάλλοντα εξοπλισμό ή δημιουργήσει πιθανό κίνδυνο για την ασφάλεια.



## ΚΑΘΑΡΙΣΜΟΣ ΚΑΙ ΣΥΝΤΗΡΗΣΗ

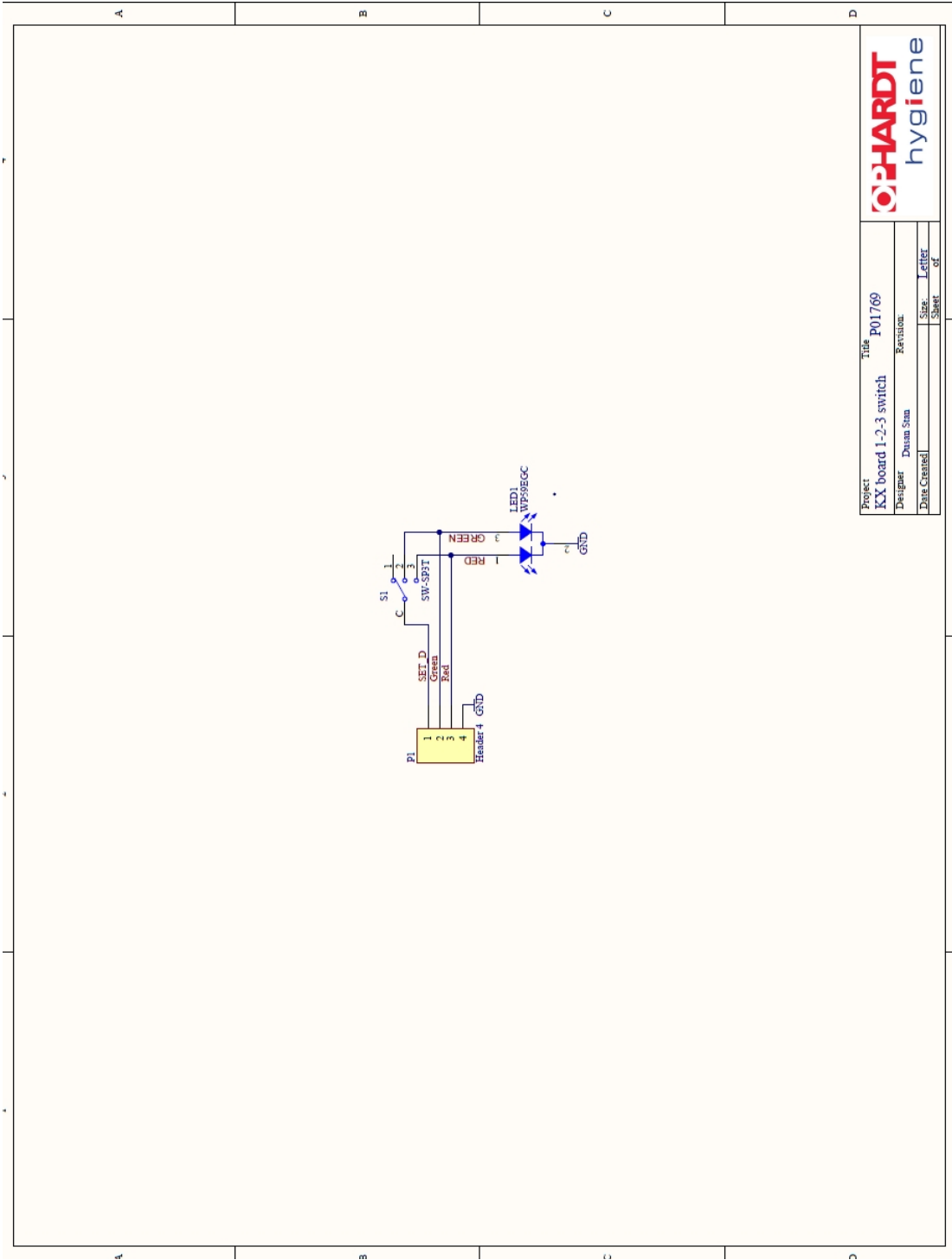
Καθαρίστε τις εξωτερικές επιφάνειες του διανομέα χρησιμοποιώντας ζεστό νερό και ήπιο σαπούνι. **Μην χρησιμοποιείτε λειαντικά καθαριστικά.** Στεγνώστε με ένα μαλακό πανί. Εάν κατά τη λειτουργία έχει συσσωρευτεί υπολειπόμενο υγρό στο εσωτερικό του καλύμματος, σκουπίστε το με ένα υγρό πανί.

## ΑΝΑΚΥΚΛΩΣΗ ΚΑΙ ΑΠΟΡΡΙΨΗ

Αυτό το προϊόν περιέχει υλικά που πρέπει να απορρίπτονται σύμφωνα με τους τοπικούς περιβαλλοντικούς κανονισμούς. Μην απορρίπτετε το διανομέα, τις μπαταρίες ή τα δοχεία χημικών ουσιών μαζί με τα οικιακά απορρίμματα.

- **Μπαταρίες:** Οι χρησιμοποιημένες μπαταρίες μεγέθους C πρέπει να συλλέγονται και να απορρίπτονται σε καθορισμένα σημεία ανακύκλωσης μπαταριών.
- **Φιάλες χημικών:** Οι άδειες φιάλες χημικών πρέπει να ξεπλένονται (εάν επιτρέπεται από το δελτίο δεδομένων ασφαλείας του προϊόντος) και να απορρίπτονται σύμφωνα με τις τοπικές απαιτήσεις διαχείρισης αποβλήτων για συσκευασίες χημικών.
- **Ηλεκτρονικά εξαρτήματα:** Στο τέλος της διάρκειας ζωής του, το συσκευή πρέπει να αποσταλεί σε εξουσιοδοτημένη εγκατάσταση ανακύκλωσης ηλεκτρονικών αποβλήτων σύμφωνα με τους κανονισμούς WEEE.
- Τηρείτε πάντα την τοπική νομοθεσία και τις δημοτικές οδηγίες σχετικά με τη διαλογή και την ανακύκλωση των απορριμμάτων.

ΔΙΑΓΡΑΜΜΑΤΑ ΗΛΕΚΤΡΙΚΩΝ ΚΑΛΩΔΙΩΣΕΩΝ



|              |                       |           |        |
|--------------|-----------------------|-----------|--------|
| Project      | KX board 1-2-3 switch | Title     | P01769 |
| Designer     | Dusan Sima            | Revisions |        |
| Date Created |                       | Size      | Letter |
|              |                       | Sheet     | of     |

